

Анализ проведен в соответствии с планом деятельности МКУ «ИМДЦ МО город Новотроицк» на 2021-2022 учебный год, утвержденным [Приказом МКУ «ИМДЦ МО город Новотроицк» от 23.08.2021 №01-у](#)

Аналитическая справка по кадровому обеспечению педагогическими работниками общеобразовательных учреждений г.Новотроицка

Аналитическая справка по кадровому обеспечению педагогическими работниками общеобразовательных учреждений г.Новотроицка создана с целью анализа состава руководящих и педагогических кадров общеобразовательных организаций г.Новотроицка, его существующего потенциала и возможностей развития для принятия соответствующих управленческих решений.

В 2021-2022 учебном году в образовательных учреждениях города приступили к работе 624 педагогических и руководящих работников.

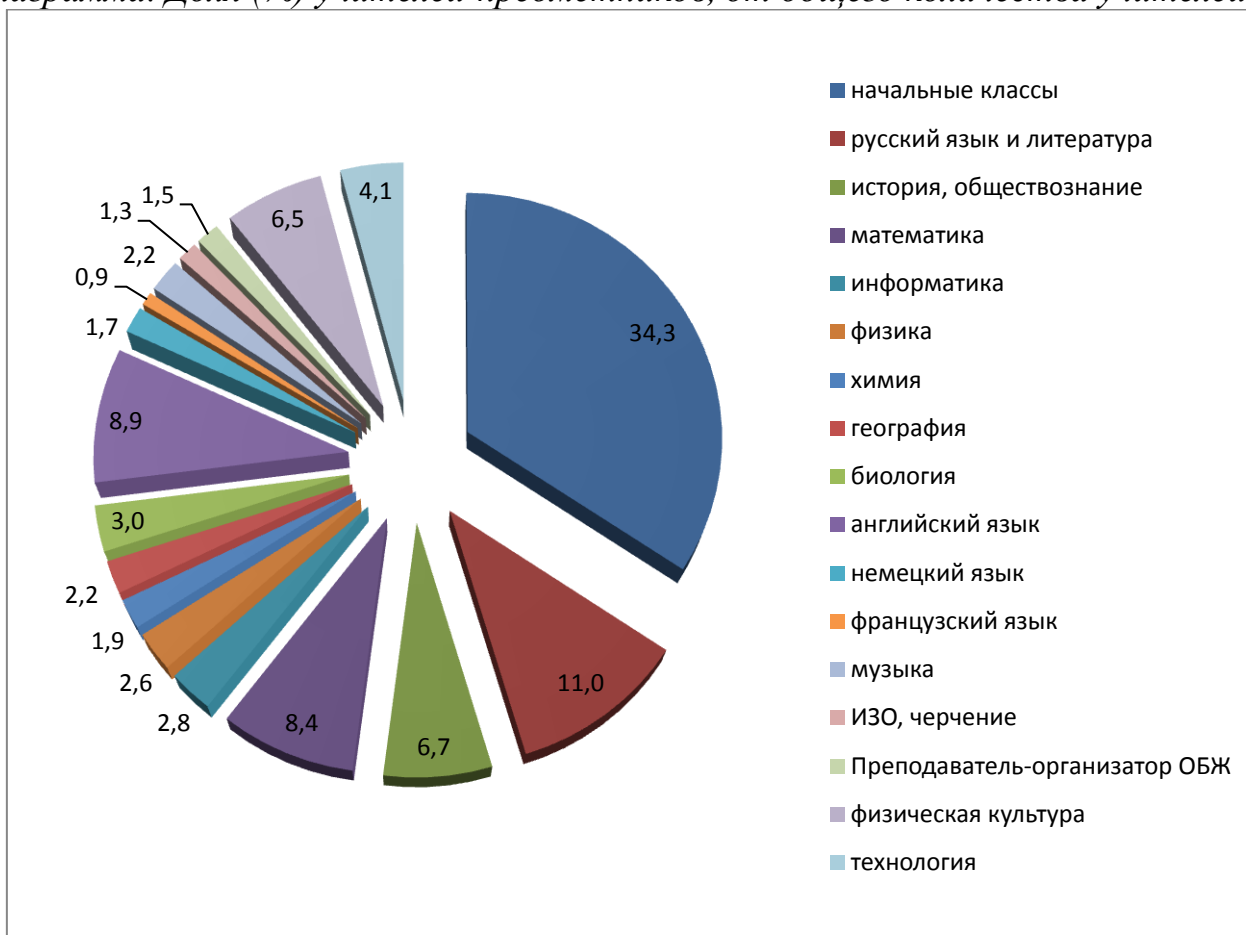
Из них:

- 546 (87,5%) – педагоги и руководители ОУ;

В общеобразовательных учреждениях города работает большое количество специалистов, обеспечивающих образовательный процесс:

| Категория специалиста | количество | % от общего количества работников школ (562 чел.) |
|-------------------------------|------------|---|
| Всего руководителей | 58 | 10,3 |
| директор | 17 | 3,0 |
| заместитель директора | 41 | 7,3 |
| Всего учителей | 463 | 82,4 |
| начальные классы | 159 | 28,3 |
| русский язык и литература | 51 | 9,1 |
| история, обществознание | 31 | 5,5 |
| математика | 39 | 6,9 |
| информатика | 13 | 2,3 |
| физика | 12 | 2,1 |
| химия | 9 | 1,6 |
| география | 10 | 1,8 |
| биология | 14 | 2,5 |
| английский язык | 41 | 7,3 |
| немецкий язык | 8 | 1,4 |
| французский язык | 4 | 0,7 |
| музыка | 10 | 1,8 |
| ИЗО, черчение | 6 | 1,1 |
| преподаватель-организатор ОБЖ | 7 | 1,2 |
| физическая культура | 30 | 5,3 |
| технология | 19 | 3,4 |
| социальный педагог | 6 | 1,1 |
| педагог-психолог | 11 | 2,0 |
| учитель-логопед | 1 | 0,2 |
| старший вожатый | 6 | 1,1 |
| тьютор | 1 | 0,2 |
| вожатый | 4 | 0,7 |
| библиотекарь | 12 | 2,1 |

Диаграмма. Доля (%) учителей-предметников, от общего количества учителей

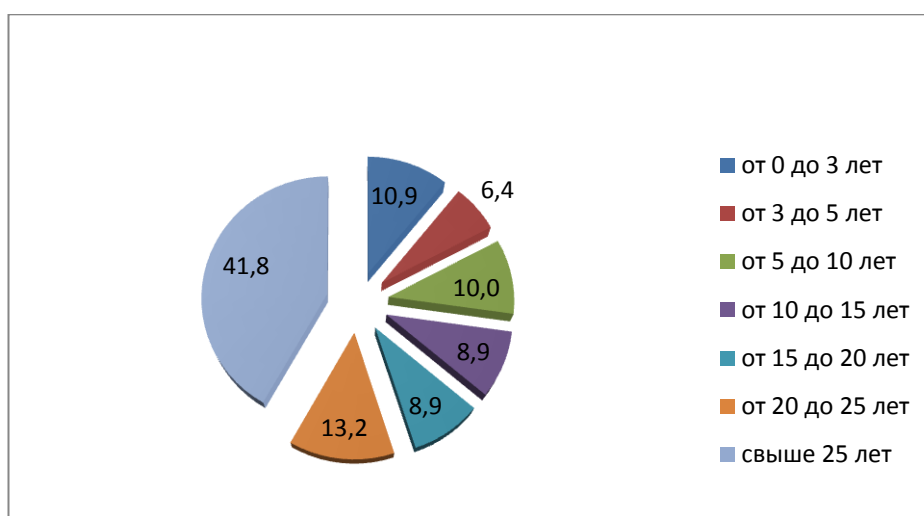


Как видно из представленных выше таблицы и диаграммы, в школах города 82% составляют учителя, среди них больше всего учителей начальных классов, русского языка и литературы, математики, английского языка. Совсем немного учителей (2-3%) – это учителя-предметники: информатики, физики, химии, географии, биологии, это в среднем по 11 предметников на все школы, а это предметы, которые составляют естественно-научный блок программ учебного плана. В школах очень мало специалистов, преподающих музыку, ИЗО, черчение, ОБЖ, их работает во всех школах города всего по 7-10 человек, что от общего количества учителей составляет не более 2%. Отдельно стоит сказать про учителей иностранного языка. В городе 53 учителя иностранного языка, что составляет 11,4% от всех учителей. Среди них 77% (41 чел.) - это учителя английского языка, 15% (8 чел.) – немецкого, 8% (4 чел.) французского. К сожалению, в школах города остается востребованным только английский язык, в связи с этим учителя-иностранцы часто проходят профессиональную переподготовку, переучиваясь на английский язык, так, например, количество учителей французского языка за 3 года уменьшилось вдвое.

Еще один из критериев, раскрывающих кадровый потенциал педагогов – стаж педагогической работы.

| Категория работника/ стаж работы | | Руководители | Заместители руководителя | Учителя | Другие работники школы | Итого: работники школы |
|-------------------------------------|--------|--------------|-----------------------------|---------|------------------------------|------------------------------|
| Всего работников | | 17 | 41 | 463 | 41 | 562 |
| от 0 до 3 лет | КОЛ-ВО | 2 | 1 | 53 | 5 | 61 |
| | % | 11,8 | 2,4 | 11,4 | 12,2 | 10,9 |
| от 3 до 5 лет | КОЛ-ВО | 1 | 3 | 28 | 4 | 36 |
| | % | 5,9 | 7,3 | 6,0 | 9,8 | 6,4 |
| от 5 до 10 лет | КОЛ-ВО | 0 | 0 | 53 | 3 | 56 |
| | % | 0,0 | 0,0 | 11,4 | 7,3 | 10,0 |
| от 10 до 15 лет | КОЛ-ВО | 0 | 4 | 38 | 8 | 50 |
| | % | 0,0 | 9,8 | 8,2 | 19,5 | 8,9 |
| от 15 до 20 лет | КОЛ-ВО | 0 | 6 | 40 | 4 | 50 |
| | % | 0,0 | 14,6 | 8,6 | 9,8 | 8,9 |
| от 20 до 25 лет | КОЛ-ВО | 2 | 7 | 62 | 3 | 74 |
| | % | 11,8 | 17,1 | 13,4 | 7,3 | 13,2 |
| свыше 25 лет | КОЛ-ВО | 12 | 20 | 189 | 14 | 235 |
| | % | 70,6 | 48,8 | 40,8 | 34,1 | 41,8 |

Диаграмма процента педагогов по стажу работы.

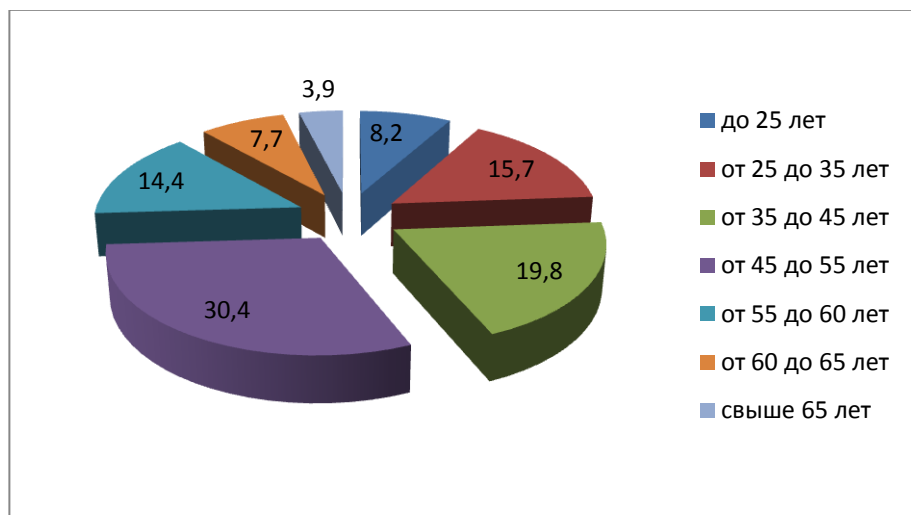


Как видно из таблицы и диаграммы, большинство работников школ города имеют стаж педагогической работы свыше 25 лет и от 20 до 25 лет. Данный факт говорит, что педагогические и руководящие работники школ имеют достаточный опыт работы. Из таблицы мы также видим, что молодых специалистов от 0 до 3-х лет, 10%. Меньше всего представлена категория педагогических работников со стажем от 3-до 5 лет - 6,4%. В городе есть и профессиональные долгожители: 34 (6%) работника школ имеют стаж работы свыше 40 лет, один учитель со стажем работы 57 лет, Вдовин В.А., Заслуженный учитель РФ, Отличник Просвещения, учитель русского языка и литературы Гимназии №1.

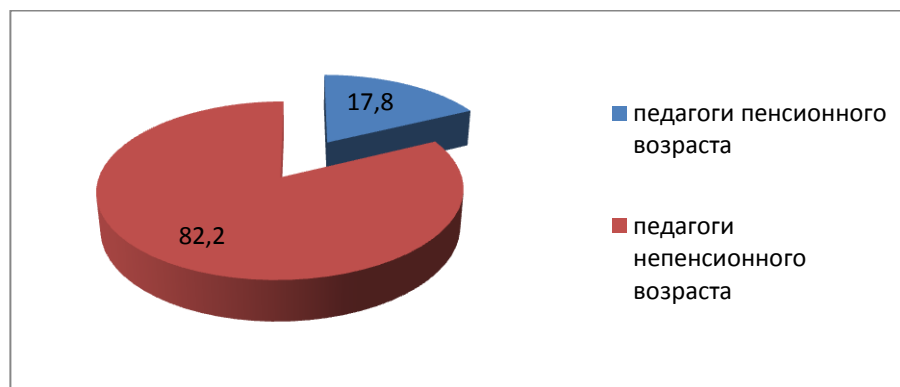
Говоря о педагогических кадрах, следует сказать о возрастных границах педагогов города

| | | директор | заместитель директора | учителя: | другие работники школы | Итого: |
|--------------------------------------|--------|----------|--------------------------|----------|---------------------------|--------|
| всего работников | | 17 | 41 | 463 | 41 | 562 |
| до 25 лет | КОЛ-ВО | 0 | 0 | 43 | 3 | 46 |
| | % | 0,0 | 0,0 | 9,3 | 7,3 | 8,2 |
| от 25 до 35 лет | КОЛ-ВО | 2 | 1 | 77 | 8 | 88 |
| | % | 11,8 | 2,4 | 16,6 | 19,5 | 15,7 |
| от 35 до 45 лет | КОЛ-ВО | 1 | 10 | 87 | 13 | 111 |
| | % | 5,9 | 24,4 | 18,8 | 31,7 | 19,8 |
| от 45 до 55 лет | КОЛ-ВО | 6 | 20 | 138 | 7 | 171 |
| | % | 35,3 | 48,8 | 29,8 | 17,1 | 30,4 |
| от 55 до 60 лет | КОЛ-ВО | 4 | 7 | 65 | 5 | 81 |
| | % | 23,5 | 17,1 | 14,0 | 12,2 | 14,4 |
| от 60 до 65 лет | КОЛ-ВО | 2 | 3 | 34 | 4 | 43 |
| | % | 11,8 | 7,3 | 7,3 | 9,8 | 7,7 |
| свыше 65 лет | КОЛ-ВО | 2 | 0 | 19 | 1 | 22 |
| | % | 11,8 | 0,0 | 4,1 | 2,4 | 3,9 |
| Всего педагогов пенсионного возраста | КОЛ-ВО | 6 | 5 | 82 | 7 | 100 |
| | % | 35,3 | 12,2 | 17,7 | 17,1 | 17,8 |

Диаграмма педагогических работников по возрасту



Как видно из таблицы и диаграммы, большинство (30,4%) работников школ города входят в возрастную категорию от 45 до 55 лет. Самым молодым педагогам в городе 19 лет, самому возрастному – 75 лет. Если говорить о педагогах пенсионного возраста, их 100 чел., 17,8%.



Самые возрастные группы учителей – это учителя французского языка и музыки, в данных группах 50% учителей пенсионного возраста и совсем нет молодых педагогов. Свыше 30% работников пенсионного возраста в категориях: руководитель, учителя математики, технологии, социальный педагог, библиотекарь.

Качество образования зависит от профессиональной компетентности педагогических кадров, уровня их квалификации. С этой целью проводилась диагностика кадрового состава педагогических работников по уровню образования.

| | Высшее образование | Средне-специальное образование | Среднее образование | Обучение, (профпереподготовка в 2021-22уч.г.) |
|------------------------|--------------------|--------------------------------|---------------------|---|
| Учителя СОШ (463 чел.) | 386 – 83,4% | 69– 14,9% | 8– 1,7% | 9 – 1,9% |

Как видно из таблицы наибольший процент педагогов с высшим образованием работают в школах, со средним образованием, не имея профессиональной подготовки, в учреждениях дополнительного образования. Педагоги, имеющие среднее образование на данный момент получают образование в средних и высших учреждениях профессионального образования.

Соотношение количества учителей по квалификационным категориям за 3 учебных года

| | 2019-20 уч.г. | | 2020-21 уч.г. | | 2021-22 уч.г. | |
|-------|-----------------|------|-----------------|------|-----------------|------|
| | Кол-во учителей | % | Кол-во учителей | % | Кол-во учителей | % |
| ВК | 218 | 46,3 | 204 | 42,6 | 216 | 46,7 |
| 1К | 199 | 42,3 | 183 | 38,2 | 170 | 36,7 |
| Б/К | 54 | 11,5 | 92 | 19,2 | 77 | 16,6 |
| Итого | 471 | | 479 | | 463 | |

Сравнительная диаграмма количества учителей по квалификационным категориям за 3 учебных года (в процентах)

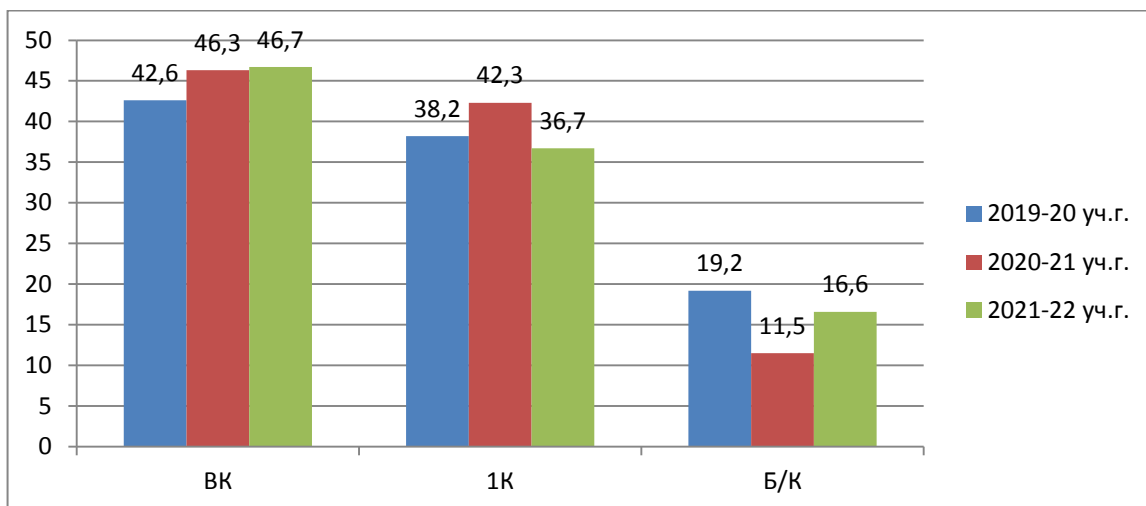
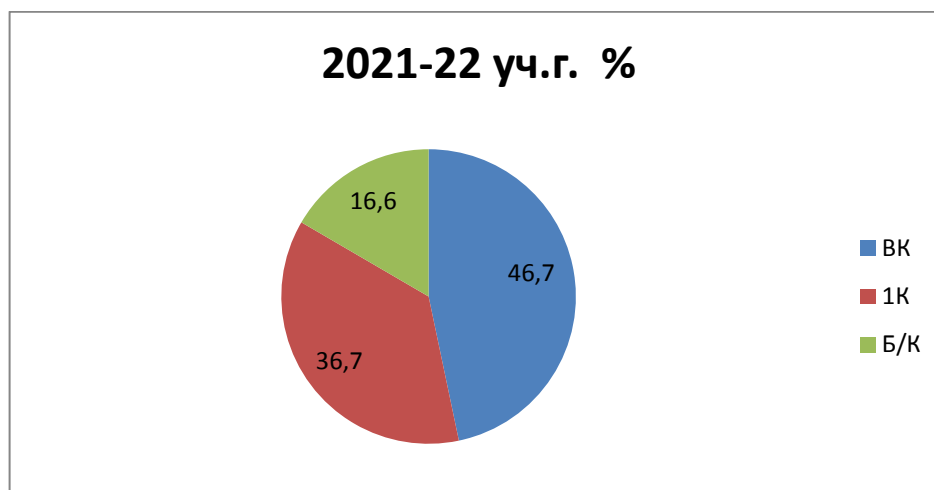


Диаграмма соотношения квалификационных категорий учителей в 2021-22 учебном году (в процентах)



В 2021-22 учебном году в сравнении с качественными показателями предыдущих лет стабильные результаты по аттестации на соответствие занимаемой должности, наметилось увеличение количества педагогов, претендующих на присвоение высшей квалификационной категорией. В основном это педагоги со стажем работы от 10 лет, которые участвуют со своими воспитанниками в интернет-олимпиадах, активно распространяют свой педагогический опыт на различных образовательных сайтах, некоторые даже имеют свои сайты. Неаттестованные педагоги – это в основном молодые специалисты либо педагоги, перешедшие из одного типа образовательного учреждения в другое (например, из детского сада в школу), следовательно, при изменении должности, они теряли категорию. И небольшое количество педагогов, не имеющих аттестации, – это педагоги, долгое время не работавшие по специальности.

Процедуру аттестации в 2021-2022 учебном году прошли 155 человек (16,5 % от общего количества педагогов и руководителей ОУ города):

- на высшую категорию – 74 человека (47,7 % от общего количества прошедших процедуру аттестации),
- на первую категорию – 81 человек (52,3%)

| | 2019-20 уч.г | | 2020-21 уч.г | | 2021-22 уч.г | |
|--------|--------------|------|--------------|------|--------------|------|
| | кол-во | % | кол-во | % | кол-во | % |
| 1 К | 87 | 48 | 84 | 46,7 | 81 | 52,3 |
| ВК | 94 | 51,9 | 96 | 53,3 | 74 | 47,7 |
| Итого: | 181 | | 180 | | 155 | |

Процент педагогов, аттестованных на первую и высшую квалификационные категории, практически сравнялся. Это говорит о том, что педагоги хорошо ориентируются в требованиях, предъявляемых к аттестации педагогов: активно распространяют педагогический опыт на различных интернет-площадках, регулярно участвуют в педагогических конкурсах различного уровня, проводимых в дистанционном формате. Стабильно число педагогов, прошедших процедуру аттестации с первой категории на высшую – 28 человек (18%), в 2020-21 уч.г. - 19,9%. Впервые на первую квалификационную категорию аттестовались 30 чел. 19,3%. 51 человек (33%) – педагоги, повторно аттестовавшиеся первую квалификационную категорию, 44 человека (28,4%) – педагоги, повторно аттестовавшиеся на высшую квалификационную категорию.

Количество педагогов, аттестованных по учреждениям:

| | Кол-во аттестованных (155 чел.) | % от общего количества аттестованных | % от общего кол-ва педагогических работников |
|------------------|---------------------------------|--------------------------------------|--|
| Школы (546 чел.) | 87 | 56 % | 15,9 % |

Количество аттестованных по категориям работников:

- учитель – 80 чел. (51,6%)
- старший вожатый – 1 чел. (0,6%)
- педагог-психолог – 4 чел. (2,6%)
- концертмейстер – 3 чел. (1,9%)
- социальный педагог – 2 чел. (1,2%).

Таким образом, в течение года процедуру аттестации прошли 15,9 % педагогических работников школ города, что является достаточным уровнем.

Итак, социальный портрет педагогического работника школы таков: 44-45 лет, высшее педагогическое образование, стаж педагогической работы 21 год, первая или высшая квалификационная категория.

При том, что в школах города работают опытные, квалифицированные кадры, тем не менее, следует отметить острую нехватку педагогов в школах города. Так не хватает учителей русского языка, математики, физики, иностранного языка, начальных классов, что является одной из причин появления в школах условных специалистов. В 2021-22 учебном году таких учителей 26.

| Предмет | кол-во неспециалистов | СОШ № |
|--------------------------|-----------------------|------------------|
| начальное образование | 5 | 3, 5, 15, 18, 22 |
| русский язык | 3 | 5, 20, Лицей №1 |
| история и обществознание | 3 | 6, 7, 23 |
| информатика | 1 | 6 |

| | | |
|---------------------|----|------------------|
| химия | 1 | 20 |
| география | 1 | 20 |
| английский язык | 1 | Гимназия №1 |
| ИЗО | 1 | 18 |
| ОБЖ | 3 | 15, 23, Лицей №1 |
| физическая культура | 5 | 4, 10, 16, 20 |
| ИТОГО | 26 | |

По причине нехватки учителей-предметников руководители школ сами берут учебную нагрузку и догружают предметами по совместительству заместителей руководителя, педагогов, которые зачастую не имеют соответствующего образования по совмещаемому предмету. В текущем учебном году некоторые учителя-предметники (музыка, химия, география, физика) работают в нескольких образовательных организациях.

Таблица предметов, которые преподают педагогические работники по внутреннему совмещению

| Должность / Предмет | Руководители ОО | Зам. руководителя | Учителя | Психологи | Соц. педагоги | Другие работники ОО |
|---------------------------|-----------------|-------------------|---------|-----------|---------------|---------------------|
| Русский язык и литература | 3 | 5 | 14 | | | |
| Математика | 2 | 3 | 13 | | | |
| Биология | | 1 | 8 | | | |
| География | 1 | 2 | 9 | | 1 | |
| Информатика | 2 | 5 | 4 | | | |
| История и обществознание | 3 | 2 | 5 | | | |
| ИЗО, искусство | 2 | 2 | 11 | | | |
| Иностранный язык | | 1 | 6 | 1 | | |
| Музыка | 1 | 1 | 2 | | | |
| Физика | 2 | 1 | 5 | | | |
| Химия | 1 | 2 | 5 | | | |
| Физкультура | 1 | | 2 | | | |
| Начальные классы | | 5 | | | | |
| Технология | | 2 | 12 | | | |
| ОБЖ | 3 | | 10 | | | |
| ОРКСЭ | 1 | | 5 | | | |
| Заместитель руководителя | | | 31 | | | |
| Социальный педагог | | | 1 | | | |
| Педагог-психолог | | 1 | 1 | | 1 | |
| Старшая вожатая | | | 2 | | | |
| Библиотекарь | | | 3 | | | |
| Естествознание | | 1 | | | | |

| | | | | | | |
|---|---|---|--|---|---|---|
| Черчение | | | 1 | | | |
| Экология | | | | | | |
| Логопед | | | | 1 | | |
| Родной язык и литература (русский) | | | 179 | | | |
| Кол-во человек, преподающих предмет по совмещению | 20 | 35 | 400 | 2 | 2 | 0 |
| | * Из них, кол-во человек, преподающих не по своему образованию – 3 чел. | * Из них, кол-во человек, преподающих не по своему образованию – 7 чел. | *Из них, 94чел. совмещают 2 предмета (должности); 19 чел. - 3 предмета (должности); 7 чел. – 4 предмета (должности). | | | |

Из представленной таблицы можно сделать вывод, что в образовательные учреждения города требуются учителя русского языка и литературы, математики, географии, технологии, ОБЖ, музыки, ИЗО. Помимо этого около 70% учителей-предметников работают с нагрузкой, превышающей 30 часов в неделю.

Одной из серьезных проблем является ежегодный рост числа педагогов пенсионного возраста, работающих в образовательных учреждениях города. В школах города работали 54,2% (251) учителей, имеющих стаж педагогической работы более 20 лет. Несмотря на то, что каждый год из школ города увольняются педагоги в связи с выходом на пенсию, доля педагогических работников (руководители, зам. руководителя, учителя, психологи, вожатые, соц. педагоги) пенсионного возраста в школах остается достаточно большой и на начало учебного 2021-22 г. составляла 17,8%.

Таким образом, анализ кадрового потенциала общеобразовательных организаций г.Новотроицка позволяет определить перспективные пути решения обозначенных проблем, в том числе на уровне общеобразовательных организаций:

- активизация деятельности по обновлению кадрового состава общего образования, повышению его качества;
- обеспечение всем педагогам возможности непрерывного профессионального развития на основе мониторинга существующих профессиональных дефицитов и перспективных образовательных потребностей;
- активизация деятельности общеобразовательных организаций по

вопросу обучения на курсах переподготовки «условных» специалистов;

- вовлечение учителей в возрасте до 35 лет в различные формы поддержки и сопровождения в первые три года их работы (реализация мер социальной поддержки педагогов, обеспечения их жильём; целенаправленная работа по организации наставничества молодых педагогов);

- реализация мероприятий по вовлечению педагогических работников в национальную систему профессионального роста;

- повышение уровня профессионального мастерства педагогических работников в форматах непрерывного образования в муниципальных центрах непрерывного образования.