

ПРИКАЗ № 02-у

г. Новотроицк
«Об утверждении модели
сетевой организации методической
работы в образовательном
пространстве муниципалитета»

«14» сентября 2021 г.

В целях совершенствования муниципальной системы методической работы, развитие единой информационно-образовательной среды в муниципальной системе образования, направленной на формирование профессиональных компетенций педагогических работников и реализацию задач национальных образовательных проектов

ПРИКАЗЫВАЮ:

1. Утвердить модель сетевой организации методической работы в образовательном пространстве муниципального образования город Новотроицк Оренбургской области (Приложение).

2. Контроль за исполнением приказа возложить на заместителя директора МКУ «ИМДЦ МО г. Новотроицк» М.А. Иванищеву.

Директор ИМДЦ

Т.Г. Аксёнова

**Модель
сетевой организации методической работы в образовательном
пространстве муниципального образования город Новотроицк
Оренбургской области**

1. Обоснование и актуальность модели

Национальный проект «Образование» определяет приоритеты развития системы образования: повышения качества, обновление содержания, подготовку соответствующих требованиям времени профессиональных кадров, их переподготовку и повышение квалификации, создание эффективных механизмов управления данной сферой.

Центральное место занимает поддержка непрерывного профессионального роста педагогов, направленная на повышение качества образования в школе. Важнейшим инструментом сопровождения и поддержки роста педагогического мастерства, связующим в единое целое всю систему работы образовательной организации, является методическая служба.

В деятельности методической службы муниципалитета существует ряд противоречий, которые требуют разрешения:

- между возросшими требованиями к уровню профессионализма современного педагога и отсутствием действенного механизма в организации методической работы на муниципальном и школьном уровнях в современных условиях развития образования;

- между стремительно развивающейся информационно-коммуникационной базой в образовании и недостаточным уровнем ее использования в методической работе;

- между формированием новых образовательных потребностей педагогов и отсутствием новых технологий методического сопровождения их деятельности в новых образовательных условиях.

Таким образом, в современных условиях направления деятельности, задачи муниципальной методической службы усложняются. Это требует новой модели ее организации, способной качественно разрешать возникающие противоречия.

Модель сетевой организации методической работы на муниципальном уровне максимально способствует росту профессионализма педагогов, обеспечивает их разноплановое взаимодействие и позволяет выстроить новые связи. Активное включение представителей образовательных учреждений в работу сетевых профессиональных объединений позволит повысить их личную мотивацию, даст возможность освоить новый опыт, формы и методы педагогического труда.

Сетевое взаимодействие предоставляет следующие возможности:

- внедрение в систему методической работы сетевых форм организации непрерывного повышения квалификации педагогических и руководящих кадров;

- совершенствование информационно-образовательной среды муниципальной системы как пространства для самореализации педагогических работников;
- обеспечение удовлетворения образовательных и информационных потребностей педагогических и управленческих кадров с учетом их квалификации и профессиональных запросов;
- повышение эффективности использования методических и информационных ресурсов.

2. Цели, задачи и принципы функционирования модели сетевой организации методической работы

2.1. Цели сетевой организации методической работы в рамках муниципалитета:

- оптимизация системы методической работы на муниципальном уровне посредством её сетевой организации;
- развитие единой информационно-образовательной среды в муниципальной системе образования, направленной на формирование профессиональных компетенций педагогических работников;
- обеспечение развития системы непрерывного повышения профессионального мастерства педагогов в соответствии с их потребностями и приоритетными направлениями развития образования.

2.2. Задачи сетевого взаимодействия:

- повысить уровень профессиональных компетенций педагогических работников;
- обеспечить информационную и методическую поддержку деятельности педагогических и руководящих работников образовательных организаций в рамках методической сети;
- обеспечить удовлетворение образовательных и информационных потребностей педагогических и управленческих кадров;
- расширить круг профессионального общения педагогов;
- пополнить муниципальные банки методических и педагогических идей, материалов, разработок, проектов и программ.

2.3. Основные принципы функционирования муниципальной модели сетевой организации методической работы:

- открытость сети, что подразумевает свободное вхождение любого участника в процесс взаимодействия, а также свободный выход из него в случае утраты интереса;
- контактность, что предполагает формальное и неформальное взаимодействие в ситуации очного или заочного общения с целью обмена информационными, методическими, нормативными и иными ресурсами;
- единство целей, требующее понимания и принятия всеми членами сетевого сообщества конечной цели;
- субъектная позиция участников взаимодействия (предполагает активную роль, связанную с выдвижением идей, предложений, готовности двигаться вперед);
- взаимная ответственность и доверие участников сетевого взаимодействия.

3. Структура модели сетевой организации методической работы

3.1. На данный момент в образовательное пространство муниципалитета входит 83 руководящих и 780 педагогических работников школ и детских садов.

Кадровый состав муниципальной системы образования:

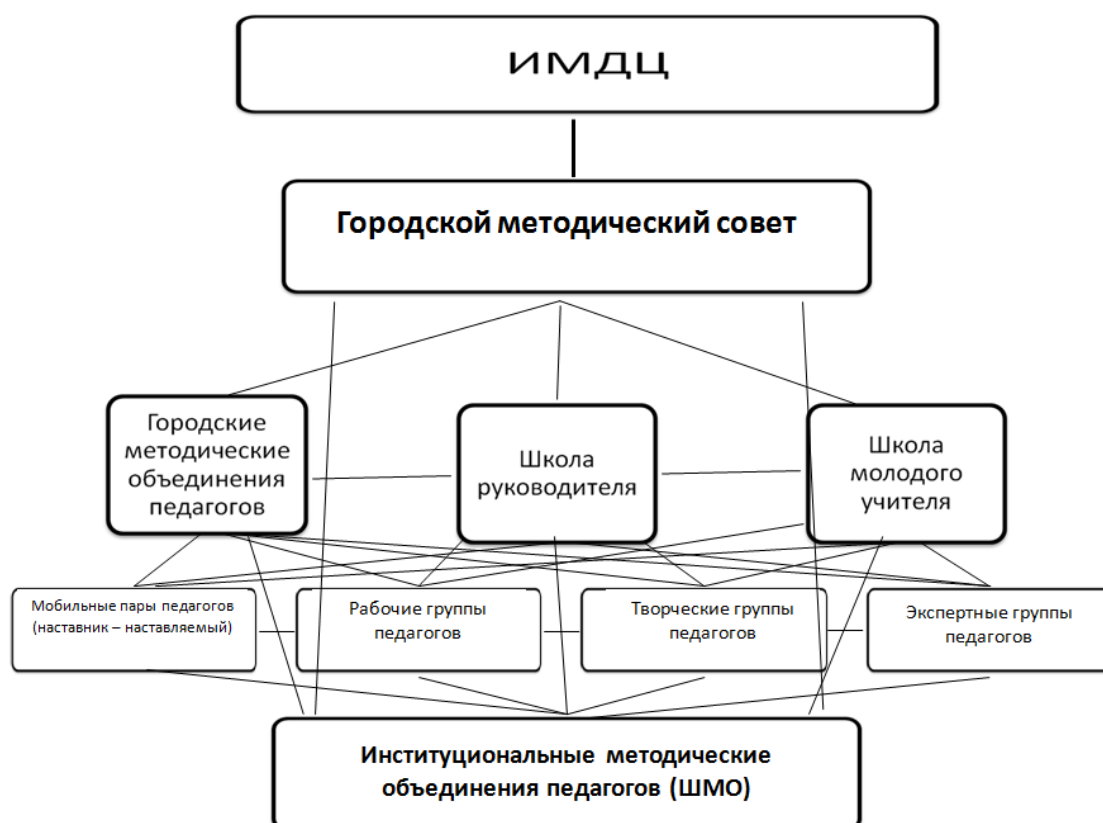
Категория	Школы	ДОУ	ВСЕГО
Руководящие работники	58	25	83
Педагогические работники	488	292	780

В рамках муниципальной методической системы действуют: 25 городских профессиональных методических сообществ педагогов. Из них 19 объединений учителей-предметников, 4 объединения работников дошкольных образовательных организаций, Школа руководителя, Школа молодого учителя.

№ п/п	Объединение педагогов	Количество ГМО	Количество участников
1.	Учителя-предметники	19	488
2.	Педагоги ДОУ	4	292
3.	Школа молодого учителя	1	39
4.	Школа руководителя	1	28

Сеть муниципальной методической службы включает такие структурные единицы: образовательные организации, профессиональные сообщества, внутри которых могут образовываться мобильные временные группы (для решения определенных проектов, проблем, осуществления экспертиз и пр.), пары в рамках целевой модели наставничества, ШМО педагогов-предметников.

3.2. Структура муниципальной модели сетевой организации методической работы сформирована на основе сетевой каскадной модели.



Информационному методико-диагностическому центру (ИМДЦ), входящему в сетевое методическое пространство, отводится координирующая роль в создании системы развития участников сетевой организации методической работы.

Деятельность участников сети (образовательных организаций, ГМО, ШМО, ШМУ и пр.) в сетевом взаимодействии направлена на формирование актуального инновационного педагогического опыта, обеспечение разработки, апробации и внедрения в образовательную практику качественных и эффективных образовательных продуктов, отвечающих на запросы общества и обеспечивающих личностное и профессиональное развитие педагогов.

4. Функции участников сетевого взаимодействия.

4.1. Функции МКУ «ИМДЦ г. Новотроицк» в сетевом взаимодействии:

- осуществление общего руководства;
- оказание информационной и методической помощи структурным единицам сети;
- создание научно-методических условий для профессионального развития и личностного роста педагогов в условиях сетевого взаимодействия;
- участие в осуществлении оценки эффективности представленных практик, мероприятий;
- участие в обобщении и оценке деятельности сетевого взаимодействия;
- оформление материалов, представленных в ходе реализации сетевого взаимодействия для электронной публикации.

4.2. Функции участников в сетевом взаимодействии:

- выбор методологических подходов, средств, технологий, методик для проведения образовательных мероприятий;
- подбор педагогов-участников сетевого взаимодействия;
- организационно-методическое индивидуальное сопровождение деятельности педагогов;
- выбор формы представления продукта сетевого взаимодействия обеспечение качества предоставляемых услуг;
- представление методических материалов в ходе реализации проекта для электронной публикации.

5. Процессы, реализуемые в сети

5.1. В сети реализуются следующие процессы:

- непрерывного повышения уровня профессиональной компетентности педагогов и руководителей в процессе их обучения, взаимообучения, совместного изучения, совместного обсуждения, исследования, проектирования и программирования и др.
- системное выявление профессиональных затруднений педагогов и руководителей;
- оказание информационно-методической помощи по вопросам содержания образования, наставничества, конкурсов профессионального мастерства;
- выявление, обобщение и распространение актуального педагогического опыта;

- публикация дидактических и методических материалов по вопросам повышения педагогического мастерства как условия повышения качества образовательной деятельности педагога;
- организация работы по участию в региональных проектах и мероприятиях;
- методическая поддержка участников сетевого сообщества по реализации мероприятий, направленных на повышения качества образования.

5.2. Участники сетевых сообществ включаются в процессы, реализуемые в рамках взаимодействия, в соответствии со своей зоной актуального развития и проблемами реальной практики.

6. Механизмы реализации сетевого взаимодействия образовательных организаций в системе муниципального образования

6.1. Взаимодействие субъектов всех уровней сетевой организации является необходимым условием эффективности функционирования модели. Обязательным условием функционирования модели сетевой организации методической работы на муниципальном уровне является самостоятельность и ценность каждого ее компонента, находящегося в постоянном развитии, содержание деятельности которого определяется взаимодействием в сетевом пространстве.

Механизмы сетевого взаимодействия внутри модели вырабатываются городским методическим советом, выполняющим координационную функцию, определяющим условия сетевого взаимодействия. В задачи городского методического совета также входят задачи организация экспертизы продуктов сетевого взаимодействия (проектов, методических рекомендаций, программных, методических материалов и пр.), подготовка предложений по улучшению качества заявленных материалов.

6.2. Деятельность сетевых структурных единиц (образовательных организаций, ГМО, проектных команд, творческих, рабочих, экспертных групп, мобильных пар и пр.) координируются методистами МКУ «ИМДЦ МО г. Новотроицк» соответствующего профиля.

Среди наиболее распространенных механизмов взаимодействия внутри сетевых сообществ: посещение открытых мероприятий и их обсуждение; взаимодействие с координатором (методистом ИМДЦ) через групповые и индивидуальные консультации; использование информационно-коммуникационных ресурсов для консультаций, обмена продуктами; взаимоэкспертиза в форме обсуждения и корректировки индивидуальных и групповых разработок; презентация промежуточных и итоговых продуктов деятельности (методических разработок).

6.3. Сетевое взаимодействие может быть реализовано в организационных формах, сформированных в рамках модели по следующим организационным принципам:

- по сферам деятельности участников сетевого взаимодействия;
- по видам деятельности;
- по составу участников;
- по механизмам взаимодействия;
- по иным причинам формирования сообщества.

Любое профессиональное взаимодействие в рамках структурных единиц сетевой модели строится на некоммерческом общем интересе физическими лицами или организациями. Такие структурные единицы могут иметь как формальный, так и неформальный статус, а так же быть открытыми или закрытыми для других представителей данной профессиональной сферы.

Модель сетевого взаимодействия определяется как среда, в которой любые структурные единицы модели могут взаимодействовать между собой по вопросам совместной работы, обмена идеями, созданию нового интеллектуального продукта, выстраивая новые сетевые взаимодействия как внутри сети, так и за ее пределами.

7. Ожидаемые эффекты и перспективы развития модели сетевой организации методической работы

7.1. Реализация модели сетевой организации методической работы позволит повысить эффективность деятельности муниципальной методической службы, способствовать развитию муниципальной системы образования, выполнению целевых программ, решению значимых для педагогов и образовательных организаций проблем.

Ожидаемые эффекты:

- формирование мотивации непрерывного повышения профессионального мастерства педагогов с использованием ресурсов сетевой модели;
- эффективное использование новых форм повышения профессионального мастерства руководителей и педагогов, основанных на принципах сетевой организации работы;
- увеличение числа субъектов в сетевой модели организации методической работы на муниципальном уровне за счет создания сообществ инновационного типа;
- создание сектора инновационной деятельности и педагогического мониторинга;
- удовлетворение методических потребностей педагогов и руководителей;
- активизация процесса диссеминации актуального инновационного педагогического опыта.

7.2. Перспективы развития муниципальной модели сетевой организации методической работы:

- формирование и отработка способов взаимодействия субъектов инновационной методической диссеминационной сети: опорных школ, инновационных экспериментальных площадок, педагогических сообществ, творческих групп педагогов и пр.;
- разработка и реализация долгосрочной программы развития сетевой модели организации методической работы;
- функционирование единого муниципального информационно-методического пространства;
- развитие муниципальной методической службы в целом как центра сетевого взаимодействия участников муниципального образовательного пространства.