

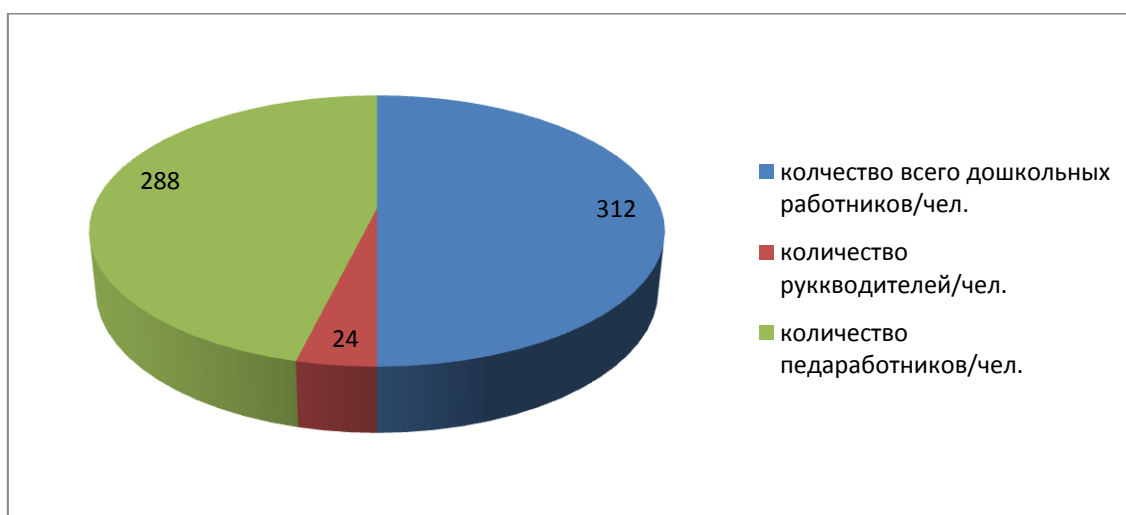
Анализ проведен в соответствии с планом деятельности МКУ «ИМДЦ МО город Новотроицк» на 2021-2022 учебный год, утвержденным [Приказом МКУ «ИМДЦ МО город Новотроицк» от 23.08.2021 №01-у](#)

Аналитическая справка по кадровому обеспечению педагогическими работниками дошкольных образовательных учреждений г.Новотроицка

Аналитическая справка по кадровому обеспечению педагогическими работниками дошкольных образовательных учреждений г.Новотроицка создана с целью анализа состава руководящих и педагогических кадров дошкольных организаций г.Новотроицка, его существующего потенциала и возможностей развития для принятия соответствующих управленческих решений.

В 2021-2022 учебном году в образовательных учреждениях города приступили к работе 312 педагогических и руководящих работников.

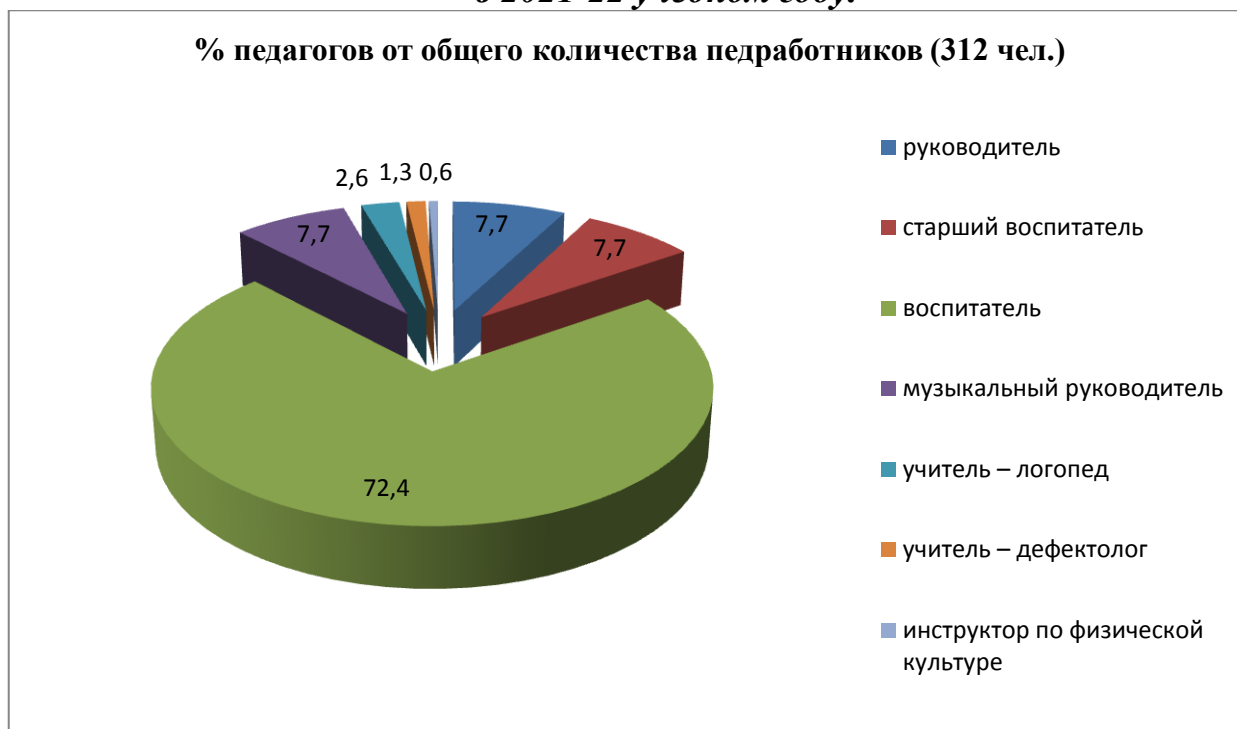
| Учреждения дошкольного образования | общее количество работников | количество руководителей | количество педагогических работников |
|------------------------------------|-----------------------------|--------------------------|--------------------------------------|
| | 312 | 24 | 288 |



Категории педагогических работников ДОУ

| категория педагогических работников | Количество педагогов / чел | % педагогов от общего количества педработников (312 чел.) |
|-------------------------------------|----------------------------|---|
| руководитель | 24 | 7,7 |
| старший воспитатель | 24 | 7,7 |
| воспитатель | 226 | 72,4 |
| музыкальный руководитель | 24 | 7,7 |
| учитель – логопед | 8 | 2,6 |
| учитель – дефектолог | 4 | 1,3 |
| инструктор по физической культуре | 2 | 0,6 |

**Диаграмма Категории педагогических работников
дошкольных учреждений (в процентном соотношении)
в 2021-22 учебном году.**



Как видно из представленных выше таблицы и диаграммы, в дошкольных учреждениях города 72,4% составляют воспитатели, которые и являются основной категорией педагогических работников ДООУ. Совсем немного, инструкторов по физической культуре (0,6%), а также в малом количестве и специалистов: учителей-логопедов (2,6%) и учителей – дефектологов (1,3%).

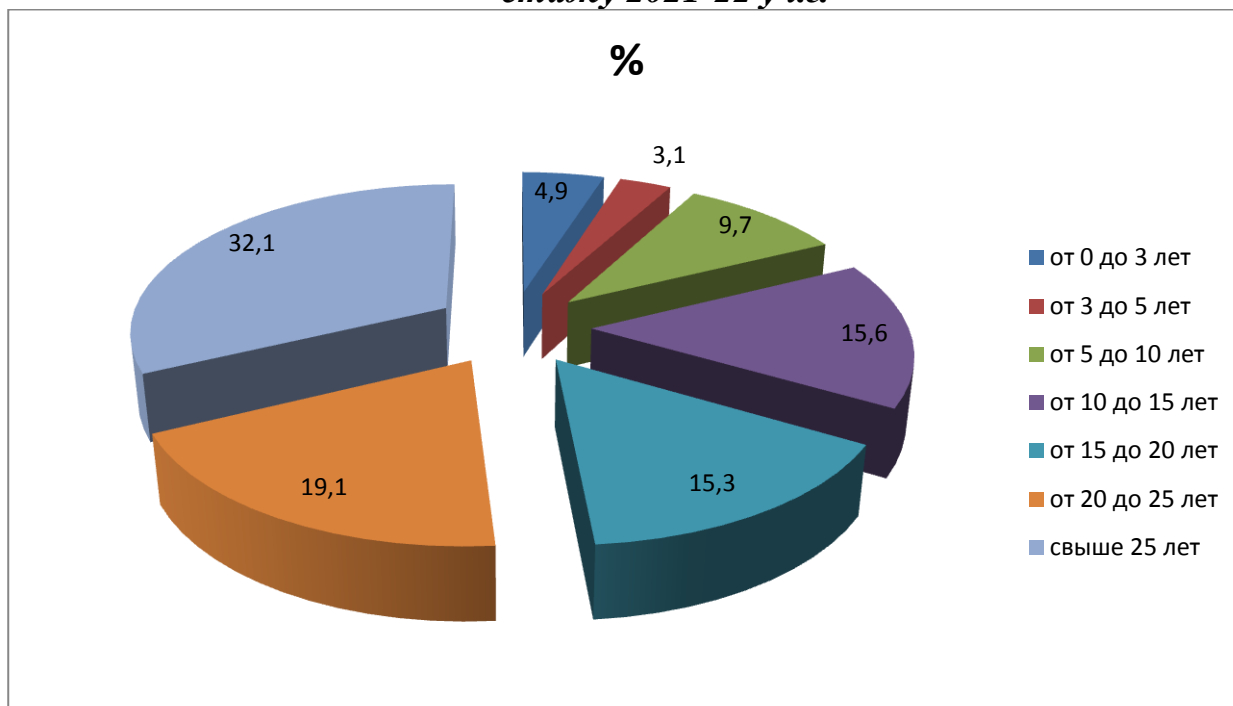
Еще один из критериев, раскрывающих кадровый потенциал педагогов – стаж педагогической работы.

Категории педагогических работников ДООУ по педагогическому стажу

| категория педагогических работников | всего | Число педагогов, имеющих стаж педагогической работы | | | | | | |
|-------------------------------------|-----------|---|---------------|------------------------|------------------------|-------------------------|-----------------------|-------------------------|
| | | от 0 до 3 лет | от 3 до 5 лет | от 5 до 10 лет | от 10 до 15 лет | от 15 до 20 лет | от 20 до 25 лет | свыше 25 лет |
| | | % | % | % | % | % | % | % |
| Руководитель | 24 | 3 12,5 | | 1 4,2 | 2 8,3 | 5 20,8 | 6 25 | 7 29,2 |
| Старший воспитатель | 24 | 2 8,3 | | | 3 12,5 | 10 41,7 | 2 8,3 | 7 29,2 |
| Воспитатель | 226 | 8 3,5 | 9 4 | 27 12 | 42 18,6 | 30 13,3 | 46 20,3 | 64 28,3 |
| Инструктор по физ.культуре | 2 | | | | | 1 50 | | 1 50 |
| Музык.руководитель | 24 | | | | | 2 8,3 | 4 16,7 | 18 75 |
| Учитель-дефектолог | 4 | 2 | | | | | 1 | 1 |

| | | | | | | | |
|--------------------------|-----|-----|-----|------|------|------|------|
| | | 50 | | | | 25 | 25 |
| Учитель-логопед | 8 | 2 | | 1 | | 1 | 2 |
| | | 25 | | 12,5 | | 12,5 | 25 |
| Итого: педаг. работников | 288 | 14 | 9 | 28 | 45 | 44 | 55 |
| % | | 4,9 | 3,1 | 9,7 | 15,6 | 15,3 | 19,1 |

Диаграмма в процентном соотношении педагогов дошкольных учреждений по стажу 2021-22 уч.г.



Анализируя категории педагогических работников дошкольного образования, их стаж работы, получили следующие результаты. Наблюдается низкий процент 3,1 % молодых педагогов. Однако основу педагогического коллектива в ДОУ составляют педагоги с большим стажем работы, свыше 25 лет педагогической деятельности 32,3 % педагогов.

Актуальной проблемой для ДОУ является отсутствие опыта работы у педагогов со стажем работы до 5 лет всего 3,1 % педагогов.

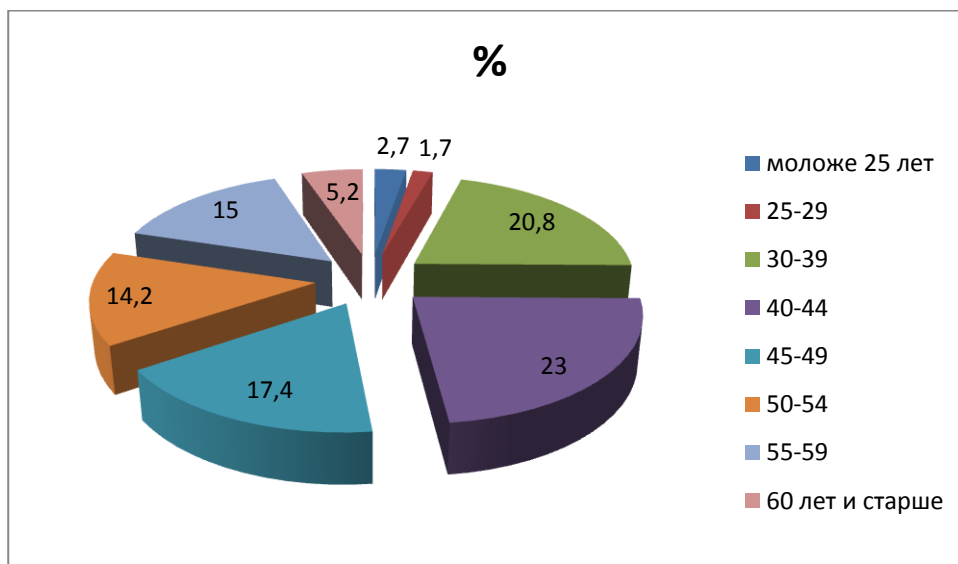
Как показывает анализ качественного состава педагогов детского сада, более 16,6% из них достигли пенсионного возраста, что неизменно влечет за собой обновление кадров в течение последующих 3-5 лет.

Как видно из таблицы и диаграммы, большинство работников ДОУ города имеют стаж педагогической работы свыше 25 лет. Данный факт говорит, что педагогические и руководящие работники ДОУ имеют достаточный опыт работы. В муниципалитете есть и профессиональные долгожители: 25 (8%) работника садов имеют стаж работы свыше 40 лет, среди них руководитель ДОУ «Детский сад №3» Андреева Т. Н. , ее стаж педагогической деятельности составляет 47 лет. Воспитатель Кудинова Р.К. ДОУ №35, проработала 52 года и музыкальные руководители: ДОУ №25 Моисеева А.М. со стажем работы 49 лет, кандидат педагогических наук и ДОУ №33 Завидная Г.В. – 52 года педагогической деятельности.

Говоря о педагогических кадрах, следует сказать о возрастных границах педагогов города.

| категория педагогических работников | всего | Распределение педагогов по возрасту / % | | | | | | | |
|-------------------------------------|-------|---|-------|-------|-------|-------|-------|-------|-----------------|
| | | моложе 25 лет | 25-29 | 30-39 | 40-44 | 45-49 | 50-54 | 55-59 | 60 лет и старше |
| | | % | % | % | % | % | % | % | % |
| Руководитель | 24 | | | 2 | | 11 | 4 | 4 | 3 |
| | | | | 8,3 | | 45,8 | 16,7 | 16,7 | 12,5 |
| Старший воспитатель | 24 | | | 5 | 9 | 5 | 3 | 1 | |
| | | | | 20,8 | 37,5 | 20,8 | 12,5 | 4,2 | |
| Воспитатель | 226 | 5 | 5 | 54 | 54 | 38 | 30 | 33 | 7 |
| | | 2,2 | 2,2 | 23,9 | 23,9 | 16,8 | 13,3 | 14,6 | 3,1 |
| Инструктор по физ.культуре | 2 | | | | | | | 1 | 1 |
| | | | | | | | | 50 | 50 |
| Музык.руководитель | 24 | | | 1 | 1 | 3 | 6 | 6 | 7 |
| | | | | 4,2 | 4,2 | 12,5 | 25 | 25 | 29,2 |
| Учитель-дефектолог | 4 | 1 | | | | 1 | 2 | | |
| | | 25 | | | | 25 | 50 | | |
| Учитель-логопед | 8 | 1 | | | 3 | 1 | 1 | 2 | |
| | | 12,5 | | | 37,5 | 12,5 | 12,5 | 25 | |
| Итого: | 288 | 8 | 5 | 60 | 66 | 50 | 41 | 43 | 15 |
| | | 2,7 | 1,7 | 20,8 | 23 | 17,4 | 14,2 | 15 | 5,2 |

Диаграмма в процентном соотношении педагогов дошкольных учреждений по возрасту 2021-22 уч.г.



Распределение педагогических работников по возрастам представлено на диаграмме. Возраст до 35 лет имеют только 20,8% педагогических работников. Большинство (23 %) работников ДОУ города входят в возрастную категорию от 35 до 50 лет. Достаточно высокий процент педагогических работников 50-60 лет – 15%. Самым молодым педагогам в городе 23 – 25 лет (2,7%), самому возрастному – 74 года. Если говорить о педагогах пенсионного возраста, их составляет 16,6% от общего числа педагогов дошкольного образования.

Самая возрастная группа педагогических работников ДОУ – это музыкальные руководители 29,2% пенсионного возраста. Высок процент 16,7%, работников пенсионного возраста в категориях: руководитель дошкольного учреждения.

Качество образования зависит от профессиональной компетентности педагогических кадров, уровня их квалификации. С этой целью проводилась диагностика кадрового состава педагогических работников по уровню образования.

| | Высшее образование | Средне-специальное образование | Среднее образование | Обучение, (профпереподготовка в 2021-22уч.г.) |
|-------------------------|--------------------|--------------------------------|---------------------|---|
| Педагоги ДОУ (288 чел.) | 123 – 42,7% | 164 – 57 % | 1 – 0,3 % | 0 |

Как видно из таблицы наибольший процент педагогов дошкольных учреждений со средним специальным образованием. Многие педагоги, имеющие среднее образование на данный момент получают образование в высших учреждениях профессионального образования.

Соотношение количества педагогов дошкольного образования по квалификационным категориям за 3 учебных года (288 человек)

| | 2019-2020 уч.г. | | 2020-2021 уч.г | | 2021-2022 уч.г | |
|-----|----------------------|------|----------------------|------|----------------------|------|
| | Кол-во педагогов ДОУ | % | Кол-во педагогов ДОУ | % | Кол-во педагогов ДОУ | % |
| ВК | 79 | 23,4 | 95 | 30,3 | 90 | 31,2 |
| 1К | 237 | 70,3 | 204 | 65,2 | 181 | 62,9 |
| Б/К | 17 | 5,1 | 9 | 2,9 | 14 | 4,9 |

| | | | | | | |
|--|---|-----|---|-----|---|---|
| Прошли аттестацию на соответствие занимаемой должности | 4 | 1,2 | 5 | 1,6 | 3 | 1 |
|--|---|-----|---|-----|---|---|

Сравнительная диаграмма количества педагогов дошкольного образования с соответствующими категориями за 3 учебных года (в процентах)

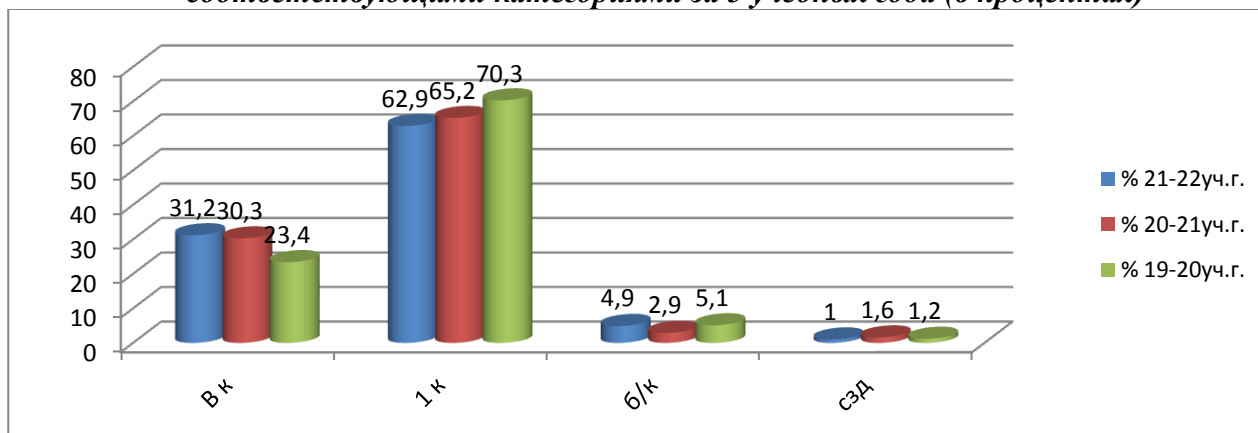
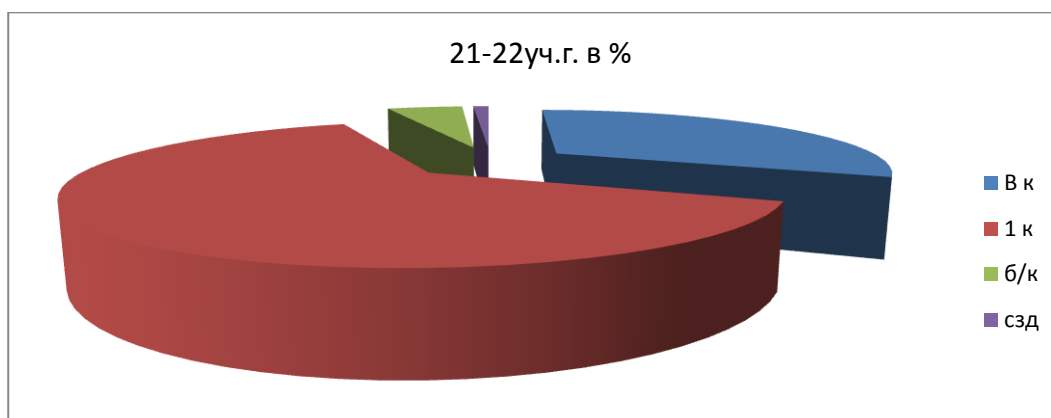


Диаграмма соотношения категорий педагогов дошкольного образования в 2021-22 учебном году (в процентах)



В 2021-22 учебном году в сравнении с качественными показателями предыдущих лет стабильные результаты по аттестации на соответствие занимаемой должности, наметилось увеличение количества педагогов, претендующих на присвоение высшей квалификационной категорией. В основном это педагоги со стажем работы от 10 лет, которые участвуют со своими воспитанниками в интернет-олимпиадах, активно распространяют свой педагогический опыт на различных образовательных сайтах, некоторые даже имеют свои сайты. Неаттестованные педагоги – это в основном молодые специалисты либо педагоги, перешедшие из одного типа образовательного учреждения в другое (например, из детского сада в школу), следовательно, при изменении должности, они теряли категорию. И небольшое количество педагогов, не имеющих аттестации, – это педагоги, долгое время не работавшие по специальности.

Процедуру аттестации в 2021-2022 учебном году прошли 48 человек (15,4 % от общего количества педагогов и руководителей ДООУ города):

- на высшую категорию – 17 человека (35,4% от общего количества, прошедших процедуру аттестации),

- на первую категорию – 31 человека (64,6%)

| | 2019-20 уч.г | 2020-21 уч.г | 2021-22 уч.г |
|--|--------------|--------------|--------------|
| | | | |

| | КОЛ-ВО | % | КОЛ-ВО | % | КОЛ-ВО | % |
|--------|--------|------|--------|------|--------|------|
| 1 К | 30 | 57,7 | 29 | 55,7 | 31 | 52,3 |
| ВК | 22 | 42,3 | 23 | 44,2 | 17 | 47,7 |
| Итого: | 52 | | 52 | | 48 | |

Процент педагогов, аттестованных на первую и высшую квалификационные категории, практически сравнялся. Это говорит о том, что педагоги хорошо ориентируются в требованиях, предъявляемых к аттестации педагогов: активно распространяют педагогический опыт на различных интернет-площадках, регулярно участвуют в педагогических конкурсах различного уровня, проводимых в дистанционном формате. Стабильно число педагогов, прошедших процедуру аттестации с первой категории на высшую – 7 человек (14,6%), в 2020-21 уч.г. – 15,2%. Впервые на первую квалификационную категорию аттестовались 6 чел.- 12,5%, 25 человек (52,1%) – педагоги, повторно аттестовавшиеся первую квалификационную категорию, 10 человек (20,8%) – педагоги, повторно аттестовавшиеся на высшую квалификационную категорию.

Количество педагогов, аттестованных по учреждениям:

| | Кол-во аттестованных (155 чел.) | % от общего количества аттестованных | % от общего кол-ва педагогических работников |
|----------------|---------------------------------|--------------------------------------|--|
| ДОУ (312 чел.) | 48 | 31 % | 15,4 % |

Количество аттестованных по категориям работников:

- воспитатель ДОУ – 33 чел. (68,8%)
- старший воспитатель – 5 чел. (10,4%)
- учитель-логопед – 5 чел. (10,4%)
- музыкальный руководитель – 5 чел. (10,4%)

Таким образом, в течение года процедуру аттестации прошли 16,6% педагогических работников, что является достаточным уровнем.

Итак, социальный портрет педагогического работника школы таков: 44-45 лет, высшее педагогическое образование, стаж педагогической работы 21 год, первая или высшая квалификационная категория.

При том, что в садах города работают опытные, квалифицированные кадры, тем не менее, следует отметить острую нехватку педагогов в садах города. Один специалист работает одновременно (по совместительству – это 50% логопедов) сразу в 3-х ДОУ. Для того чтобы осуществить комплексный подход к коррекции речевых нарушений, имеющих у детей, необходима действенная преемственность в работе двух очень важных звеньев – дошкольной и школьной логопедических служб. Но в дошкольных образовательных учреждениях не хватает специалистов: учителей-логопедов. Таким образом, всегда значима и актуальна роль и значение логопедических пунктов, а именно специалистов ДОУ, как одного из наиболее реальных и эффективных путей обеспечения высокой речевой и социально-психологической адаптации детей с нарушениями речи к условиям школьного обучения.

Одной из серьезных проблем является ежегодный рост числа педагогов пенсионного возраста, работающих в образовательных учреждениях города. В школах города работали 32,3% (93) педагога, имеющих стаж педагогической работы более 25 лет. Несмотря на то, что каждый год из садов города

увольняются педагоги в связи с выходом на пенсию, доля педагогических работников (руководители, воспитатели, музыкальные руководители) пенсионного возраста в ДОУ, остается достаточно большой и на начало учебного 2021-22 г. составляла 16,6%.

Таким образом, анализ кадрового потенциала общеобразовательных организаций г.Новотроицка позволяет определить перспективные пути решения обозначенных проблем, в том числе на уровне общеобразовательных организаций:

- активизация деятельности по обновлению кадрового состава общего образования, повышению его качества;

- обеспечение всем педагогам возможности непрерывного профессионального развития на основе мониторинга существующих профессиональных дефицитов и перспективных образовательных потребностей;

- активизация деятельности общеобразовательных организаций по вопросу обучения на курсах переподготовки «условных» специалистов;

- вовлечение учителей в возрасте до 35 лет в различные формы поддержки и сопровождения в первые три года их работы (реализация мер социальной поддержки педагогов, обеспечения их жильём; целенаправленная работа по организации наставничества молодых педагогов);

- реализация мероприятий по вовлечению педагогических работников в национальную систему профессионального роста;

- повышение уровня профессионального мастерства педагогических работников в форматах непрерывного образования в муниципальных центрах непрерывного образования.