

ПРИКАЗ № 4-у

г. Новотроицк
«Об утверждении программы
развития муниципальной
методической службы»

«14» сентября 2021 г.

В соответствии с региональным положением "О создании и функционировании региональной системы научно-методического сопровождения педагогических работников и управленческих кадров Оренбургской области" ([приказ Министерства образования Оренбургской области от 14.07.2021г. № 01-21/1168 "О создании региональной системы научно-методического сопровождения педагогических работников и управленческих кадров"](#)), в целях создания модели единого методического пространства, способствующего повышению качества методического сопровождения деятельности педагогических и руководящих работников образовательных организаций, совершенствования муниципальной системы методической работы, направленной на формирование профессиональных компетенций педагогических работников и реализацию задач национальных образовательных проектов

ПРИКАЗЫВАЮ:

1. Утвердить программу развития муниципальной методической службы «Муниципальное казенное учреждение «Информационный методико-диагностический центр муниципального образования город Новотроицк Оренбургской области» на 2021-2025 гг. (Приложение 1).

2. Обеспечить реализацию программы развития муниципальной методической службы «Муниципальное казенное учреждение «Информационный методико-диагностический центр муниципального образования город Новотроицк Оренбургской области» в указанные сроки.

2. Контроль за исполнением приказа оставляю за собой.

Директор ИМДЦ:

Т.Г. Аксёнова

Приложение к приказу
от 14.09.2021 № 4-у

**ПРОГРАММА РАЗВИТИЯ
МУНИЦИПАЛЬНОЙ МЕТОДИЧЕСКОЙ СЛУЖБЫ**

**Муниципальное казенное учреждение
«Информационный методико-диагностический центр
муниципального образования город Новотроицк
Оренбургской области»
на 2021-2025 гг.**

**г.Новотроицк
2021г.**

Паспорт Программы

Наименование программы	Программа развития муниципальной методической службы на 2021-2025 гг.
Основания разработки	<p>1.Федеральный закон от 29 декабря 2012 г. № 273-ФЗ «Об образовании в Российской Федерации»</p> <p>2.Профессиональный стандарт педагога (утв. приказом Министерства труда и социальной защиты РФ от 18 октября 2013 г. N 544н)</p> <p>3.Муниципальная программа «Развитие системы образования на территории муниципального образования город Новотроицк на 2019-2024 годы»</p> <p>4.«Паспорт национального проекта «Образование», утвержденный решением президиума Совета при Президенте РФ по стратегическому развитию и национальным проектам (протокол № 16 от 24 декабря 2018 года)</p> <p>5. Письмо Министерства образования и науки РФ от 09 марта 2004 г. № 03-51-48ин/42-03 «О Рекомендациях об организации деятельности муниципальной методической службы в условиях модернизации образования»</p> <p>6.Приказ Министерства образования от 17.12.2020г. №01-21/1706 «Об утверждении региональной программы реализации целевой модели наставничества»</p> <p>7. Приказ министерства Оренбургской области от 15.06.2022г № 01-21/753 «Об утверждении концепции региональной системы обеспечения профессионального развития педагогических работников Оренбургской области».</p>
Заказчик Программы	Управление образования администрации муниципального образования город Новотроицк
Основные разработчики Программы	МКУ ИМДЦ
Исполнитель (соисполнители) Программы	Управление образования, МКУ ИМДЦ, образовательные учреждения.
Сроки реализации Программы	2021 – 2025 гг.
Цель Программы	Модернизация модели единого методического пространства, способствующего взаимодействию муниципальной методической службы и методических служб образовательных организаций для повышения качества методического сопровождения педагогических кадров и обеспечения преемственности и адресности

	методического сопровождения профессионального роста педагогов города.
Задачи Программы	<ul style="list-style-type: none"> - спроектировать модель единого методического пространства: от профессиональной подготовки и развития компетентностей до личностно-профессионального роста педагогов; - обеспечить формирование новых профессиональных позиций педагога, которые направлены на освоение предметных и методических компетенций, в том числе в области формирования функциональной грамотности; - способствовать расширению сети профессиональных сообществ, методических объединений как площадок для саморазвития, повышения уровня профессионального мастерства педагогов по принципу «равный учит равного»; - поддерживать развитие системы наставничества для «горизонтального обучения» педагогических работников, в том числе молодых специалистов; - развивать сетевые формы взаимодействия для совместного использования ресурсов, создания информационной среды, способствующей профессиональному росту педагогов; - стимулировать внедрение инновационных форм методической работы в сфере образования города Новотроицка; - обеспечить повышение качества методического сопровождения педагогических и управленческих кадров для непрерывного образования и профессионального развития, повышения профессионального уровня педагогов.
Ведущие направления Программы	<p><u>Организационно-методическая деятельность:</u></p> <ul style="list-style-type: none"> - формирование методической инфраструктуры муниципальной системы образования для сопровождения профессиональной деятельности педагогических и руководящих работников образовательных организаций, в том числе, на сетевой основе; - организация работы муниципальной методической команды по оперативному внедрению в муниципальной системе образования педагогических инноваций; - организация деятельности профессиональных сообществ, опорных школ, методических объединений педагогических работников для систематического повышения квалификации их участников, общественного обсуждения вопросов повышения качества образования; - организация и координация работы школьных библиотекарей, осуществление контроля за

своевременным списанием литературы;

- методическая поддержка молодых специалистов и развитие наставничества;
- методическое сопровождение проведения профессиональных конкурсов, научно-практических конференций педагогических работников образовательных организаций;
- взаимодействие и координация методической деятельности с соответствующими подразделениями органов управления образованием и учреждений дополнительного профессионального (педагогического) образования, РЦРО, ЦНППМ.

Экспертно-методическая деятельность:

- создание системы информационной, экспертно-аналитической и консультационной поддержки педагогических работников и образовательных организаций на базе современных сетевых технологий;
- экспертиза методических, программных, исследовательских материалов и т.п.;
- сопровождение апробации инновационных программ, технологий;
- разработка программ методического сопровождения педагогических работников муниципальных образовательных организаций в конкурсных мероприятиях;
- выполнение диагностических и экспертных функций при проведении аттестации педагогических и руководящих кадров системы образования;
- экспертная оценка материалов педагогического опыта;
- рецензирование методических материалов;
- участие в экспертизе учебных и воспитательных программ образовательных учреждений муниципального образования город Новотроицк.

Инновационная деятельность:

- организация сетевого взаимодействия для создания информационной среды, способствующей профессиональному росту педагогов;
- создание муниципальной методической команды по оперативному внедрению в муниципальной системе образования педагогических инноваций;
- сбор и анализ информации о состоянии инновационной деятельности в дошкольных, общеобразовательных учреждениях и учреждениях дополнительного образования муниципального образования город Новотроицк, разработка предложений по повышению эффективности данной деятельности;

- оказание методической помощи педагогическим работникам и образовательным учреждениям муниципального образования города на диагностической основе в инновационной деятельности;
- обеспечение педагогических работников необходимой информацией о современных направлениях развития образования;
- диссеминация инновационного педагогического опыта.

Аналитическая деятельность:

- мониторинг профессиональных и информационных потребностей работников муниципальной системы образования;
- мониторинг состояния и результатов методической работы в образовательных организациях, результатов деятельности методических объединений/профессиональных сообществ, определение направлений их совершенствования;
- создание базы данных о педагогических работниках образовательных учреждений муниципального образования город Новотроицк;
- мониторинг результатов деятельности системы поддержки молодых педагогов и системы наставничества;
- сбор и обработка информации о результатах учебно-воспитательной работы образовательных учреждений муниципального образования город Новотроицк;
- выявление затруднений методического характера в образовательном процессе по заявкам образовательных организаций.

Информационная деятельность:

- формирование банка данных инновационного опыта;
- распространение лучших образцов инновационной деятельности педагогов в профессиональном сообществе;
- организация информационного пространства (сайт, группы в соцсетях и т.д.).
- выпуск сборников методических материалов, конкурсных мероприятий.

Консультативная деятельность:

- консультирование педагогических работников по проблемам обучения и воспитания;
- оказание консультационной помощи родителям (законным представителям) детей, работникам образовательных учреждений, учреждений социального обслуживания, здравоохранения, других организаций по вопросам воспитания, обучения и коррекции нарушений развития детей с ограниченными возможностями

	здоровья и (или) отклонениями в поведении.
Объемы и источники финансирования	Выполнение Программы обеспечивается за счет финансового обеспечения программы «Педагогические кадры муниципального образования город Новотроицк на 2020-2024 годы», муниципальной программы «Развитие системы образования на территории муниципального образования город Новотроицк на 2019-2024 годы».
Ожидаемые значения показателей конечных результатов	<ul style="list-style-type: none"> - совершенствование (модернизация) модели методической службы; - формирование методической инфраструктур муниципальной системы образования для сопровождения профессиональной деятельности педагогических работников, образовательных организаций, в том числе на сетевой основе; - повышение качества методического сопровождения педагогических и управленческих кадров для непрерывного образования и профессионального развития, повышения профессионального уровня педагогов; - расширение форм профессионального роста педагогов (деятельность профессиональных объединений и сообществ, в том числе сетевых; профессиональное развитие молодых педагогов и наставничество; конкурсы профессионального мастерства; поддержка педагогов, демонстрирующих инновационное поведение; самообразование; мониторинг качества методической работы); - повышение уровня профессионального мастерства педагогов города.
Условия реализации Программы	<ul style="list-style-type: none"> - высокий профессиональный уровень специалистов МКУ ИМДЦ; - современное научно-методическое обеспечение инновационных процессов в методической службе.
Система контроля исполнения Программы	Плановое рассмотрение хода поэтапной реализации программы на заседаниях городского методического совета с предоставлением информации в установленном порядке.
Описание рисков реализации Программы	<ul style="list-style-type: none"> · наличие необходимых специалистов; · сопротивление инновациям со стороны педагогов.

Актуальность модернизации Модели муниципальной методической службы

Национальный проект «Образование» направлен на обеспечение глобальной конкурентоспособности отечественного образования и вхождение Российской Федерации в число ведущих стран мира по качеству общего образования. Региональные проекты «Современная школа», «Успех каждого ребенка», «Учитель будущего», «Современная образовательная среда», в которых система образования города Новотроицка принимает активное участие, составляют ресурсную базу качественного образования в городе.

Ключевой фигурой в достижении высокого уровня качества образования является педагог, который призван направлять усилия на реализацию принципиальных изменений в образовании, обусловленных новыми вызовами государственной образовательной политики, социального заказа общества и личности на образование.

В связи с этим необходима перестройка деятельности педагога, чтобы профессиональное развитие не только подготавливало его к работе в изменяющихся условиях, но и опережало эти изменения. Выполнение этой задачи невозможно без эффективной системы непрерывного профессионального развития педагогов – важного условия обновления профессиональных компетенций, навыков и ценностей и повышения профессионального уровня педагогических кадров.

Информационный методико-диагностический центр (ИМДЦ) выступает как ресурс формирования системы непрерывного повышения профессионального мастерства педагогических работников города. Переориентация методической работы на муниципальном и институциональном (образовательной организации) уровнях на развитие внутреннего потенциала педагога, учет специфики запросов педагогов, привлечение ресурсов сетевого взаимодействия позволит педагогу занять субъектную позицию в своем профессиональном развитии.

В рамках Программы методическое сопровождение рассматривается, как система взаимосвязанных функций, действий, процедур, методов, техник, мероприятий, обеспечивающих оказание квалифицированной помощи педагогу в разрешении проблем профессиональной деятельности и развития на протяжении всей его профессиональной карьеры.

Таким образом, в рамках выбранной модели была спланирована работа с руководителями городских методических объединений учителей-предметников, которые в последующем выступят в роли тьюторов, наставников, экспертов.

Цели и задачи Программы

Целью Программы является создание единого информационно-методического пространства, способствующего взаимодействию муниципальной методической службы и методических служб

образовательных организаций для повышения качества методического сопровождения педагогических кадров и обеспечения преемственности и адресности методического сопровождения профессионального роста педагогов города.

Задачи Программы:

- спроектировать модель единого методического пространства: от профессиональной подготовки и развития компетентностей до личностно-профессионального роста педагогов;
- обеспечить формирование новых профессиональных позиций педагога, которые направлены на освоение предметных и методических компетенций, в том числе в области формирования функциональной грамотности;
- расширить сеть профессиональных сообществ, методических объединений как площадок для саморазвития, повышения уровня профессионального мастерства педагогов по принципу «равный учит равного»;
- поддерживать развитие системы наставничества для «горизонтального обучения» педагогических работников, в том числе молодых специалистов;
- развивать сетевые формы взаимодействия для совместного использования ресурсов, создания информационной среды, способствующей профессиональному росту педагогов;
- стимулировать внедрение инновационных форм методической работы в рамках инновационной инфраструктуры в сфере образования города;
- обеспечить повышение качества методического сопровождения педагогических и управленческих кадров для непрерывного образования и профессионального развития, повышения профессионального уровня педагогов.

Для реализации цели и задач программы была выбрана каскадная модель непрерывного повышения уровня профессиональной квалификации педагогов (Приложение № 1), как модель оперативного реагирования, которая позволит эффективно использовать новые формы повышения профессионального мастерства руководителей и педагогов, основанных на принципах сетевой организации работы и охватить практически 100% нужной аудитории.

Модель муниципальной методической службы (ММС) включает структурные компоненты муниципального и институционального (образовательной организации) уровней (Приложение № 2).

Структурный компонент Модели ММС

- муниципальная методическая служба – организационная структура, координирующая методическую работу и обеспечивающая условия для профессионального развития и самореализации педагогических работников в муниципальной системе образования;
- методический совет является постоянно действующим общественным профессиональным органом, который создается в целях координации работы всех подструктур методической службы, направленной на развитие системы

образования, инновационной деятельности образовательных организаций и педагогов;

- школа руководителя образовательных организаций представляет собой форму организации информационно-методической деятельности руководителей образовательных организаций, действует с целью повышения качества управления образовательными организациями, профессионального роста руководителей, реализации их творческого потенциала, взаимообмена опытом работы, выявления актуальных проблем управленческой практики;

- муниципальные методические объединения, творческие педагогические мастерские – объединения педагогов одного или нескольких близких профилей, деятельность которых направлена на методическую поддержку педагогических работников по наиболее актуальным вопросам обучения и воспитания;

- кроссфункциональные команды - временные рабочие группы педагогов с различным функциональным опытом, объединяющих усилия для достижения общей цели, работающих над решением конкретной методической проблемы, актуальной для системы образования города;

- профессиональные сообщество – «Школа молодого учителя», сетевое сообщество – площадка для систематического неформального повышения квалификации участников, общественного обсуждения вопросов повышения качества образования;

- институциональные (школьные) объединения педагогов – это штатные структурные подразделения школы, профессиональные объединения педагогов (специалистов, воспитателей), осуществляющие и координирующие проведение учебно-воспитательной, методической, опытно-экспериментальной, внеклассной работы, и инновационной, проектной и исследовательской деятельности по одному или нескольким родственным учебным предметам, ступени обучения или воспитательному направлению.

Функции структурного компонента Модели ММС как основные направления деятельности:

- совершенствование (модернизация) структуры методической службы (городской методический совет, экспертный совет по управлению инновационной деятельностью, кроссфункциональные команды и др.);

- разработка и актуализация планов методической работы с учетом задач региональных проектов в области «Образование», положений настоящей Модели;

- формирование методической инфраструктуры муниципальной системы образования для сопровождения профессионально деятельности педагогических работников, образовательных организаций, в том числе на сетевой основе;

- организация работы муниципальной методической команды по оперативному и массовому внедрению в муниципальной системе образования педагогических инноваций;

- обеспечение обучения новых субъектов методической поддержки: тьюторов, наставников, сетевых методистов и др.;
- переход к реализации стратегии методического сопровождения, предполагающей создание условий для профессионального развития и самореализации педагогических работников;
- межкурсовое сопровождение профессионального роста педагогических работников;
- создание системы информационной, экспертно-аналитической и консультационной поддержки педагогических работников и образовательных организаций муниципальной системы образования на базе современных сетевых технологий.

Структурный компонент Модели методической службы образовательной организации

- методический совет – орган управления методической работой образовательной организации, осуществляющий разработку программ развития кадрового потенциала организации в контексте задач образовательной политики, разработку и реализацию стратегии методической работы в образовательной организации, модульных программ корпоративного обучения;
- школьная методическая команда - рабочая группа образовательной организации, которая в рамках реализации модели повышения квалификации педагогических кадров в формате командно-сетевого каскада проводит модульные семинары для мобильного освоения компетенций педагогическими работниками организации, необходимых для реализации системных новшеств;
- методические объединения - формат методической работы в образовательной организации, создающий образовательную среду для проявления творческой активности педагогов и направлены на преломление общедидактических, психологических и методических положений применительно к образовательной деятельности по тому или иному направлению, развитие профессиональных компетенций и преодоление профессиональных дефицитов педагогических работников;
- профессиональные объединения педагогических работников - проектные, творческие команды, временные научно-исследовательские коллективы, годовые команды учителей, исследовательские лаборатории и другие формы, созданные под решение актуальных задач организации;
- профессиональные обучающиеся сообщества – малые профессиональные группы (команды), объединяющие педагогов организации для непрерывного внутрикорпоративного обучения в процессе совместного решения возникающих в работе проблем;
- «пары» - объединение педагогов в пары на разных основаниях (по предметному принципу, «наставник – молодой специалист», «учитель, владеющий определенной компетенцией, и учитель, которому необходимо сформировать эту компетенцию» и др.) для «горизонтального» обучения на основе обмена опытом.

Функции Модели методической службы образовательной организации как основные направления деятельности:

- организация методической работы как системы задач стратегического, тактического и оперативного уровней на основе общей стратегической цели;
- перевод методической работы образовательной организации в формат корпоративного обучения с привлечением внешних интеллектуальных ресурсов и с накоплением собственной базы знаний;
- создание в образовательных организациях профессионального обучающегося сообщества (самообучающейся организации) на основе индивидуальных профессиональных профилей каждого педагога, составления программы индивидуального развития, направленного на развитие организации в целом;
- разработка персональных программ профессионального роста педагогических работников;
- разработка продуктов инновационной деятельности.

Содержание и формы профессионального роста педагогических работников в рамках модели ММС

Деятельность профессиональных объединений и сообществ

Профессиональные педагогические сообщества, методические объединения, а также сетевые сообщества имеют большой потенциал для профессионально-личностного развития педагога, обеспечивающего эффективность профессиональной деятельности. В процессе участия педагога в деятельности профессиональных сообществ (методических объединений, клубов, ассоциаций и др.) происходит не только обогащение деятельности педагога необходимыми профессиональными компетенциями, но и согласование потребностей, мотивов, целей, оценок профессиональной деятельности.

В муниципалитете организована деятельность профессиональных объединений педагогов. Вместе с тем, необходимо развивать новые формы профессиональной коммуникации педагогов: сетевые сообщества педагогов, формирующиеся не только по предметному принципу, но и по принципу межличностных интересов.

Профессиональное развитие молодых педагогов и наставничество

Организация собственной траектории образования на этапе вхождения в профессию – задача очень сложная для начинающего педагога. Одной из технологий, ориентированной на поддержку педагога в реализации собственной траектории образования, является наставничество – современная форма эффективного обучения и всесторонней поддержки специалиста без отрыва от работы.

Наставничество предполагает профессионализацию деятельности молодого специалиста на основе его включения во взаимодействие и особого

рода отношения с более опытным работником непосредственно на рабочем месте.

Важной особенностью наставнических отношений является то, что они носят более неформальный и личностный характер, позволяющий передавать не только нюансы профессионального мастерства, но и решать сложные задачи индивидуально-психологической адаптации начинающего педагога к требованиям профессиональной среды.

Посредством наставничества можно решить следующие задачи:

- ускорить процесс профессионального становления молодых педагогов, развитие их способности самостоятельно, качественно и ответственно выполнять возложенные функциональные обязанности в соответствии с занимаемой должностью;
- осуществить адаптацию молодых педагогов к условиям осуществления профессиональной деятельности;
- сформировать сплоченный грамотный коллектив за счет включения в адаптационный процесс опытных педагогических работников, снижение текучести кадров.

Методическая поддержка молодых специалистов и наставничества

- формальное (практико-ориентированные курсы повышения квалификации) и неформальное (семинары-практикумы, вебинары, тренинги, мастер-классы и др.) обучение молодых специалистов и их наставников;
- организация информационных встреч, создание информационного пространства (сайт, группы в соцсетях и т.д.);
- поддержка и развитие деятельности городской «Школы молодого учителя»;
- включение молодых педагогов и их наставников в конкурсное профессиональное движение: всероссийские и региональные конкурсы, конкурс «Педагогический дебют и др.;
- организация образовательных событий.

Конкурсы профессионального мастерства

Конкурсы профессионального мастерства (далее – КПМ) являются одним из важнейших механизмов профессионального роста педагогических работников, материального и морального поощрения качественного педагогического труда

Конкурсы профессионального мастерства позволяют решать следующие задачи:

- стимулировать непрерывное профессиональное развитие и повышение квалификации педагогического работника;
- формировать определенные эталоны профессионализма, которые становятся ориентирами для всего педагогического сообщества;
- выявлять и тиражировать лучшие педагогические практики, новые технологические решения эффективно реализации федеральных государственных образовательных стандартов;
- определять и «взращивать» потенциальные точки профессионального роста;

- формировать позитивный имидж педагогического работника в профессиональной среде и в обществе.

Являясь важной частью системы стимулирования активной позиции педагогических работников и педагогических коллективов в предъявлении обществу своих передовых практик, конкурсное движение в городе Новотроицк вместе с тем нуждается в систематизации и модернизации существующих конкурсов профессионального мастерства и организации новых, отвечающих вызовам времени.

Необходимо решить следующие задачи:

- формирование перечня муниципальных конкурсов для педагогических работников;

- актуализация информационного ресурса, консолидирующего сведения о конкурсном движении в городе;

- создание банка данных потенциальных участников КПМ, на уровне образовательной организации и на муниципальном уровне;

- проведение обучающих мероприятий в школах будущих конкурсантов;

- создание системы психолого - педагогической поддержки участников конкурсов;

- создание комфортных условий (удобное время, место, расписание конкурсных испытаний и др.);

- обеспечение доступности конкурсных мероприятий для участников конкурса, групп поддержки и других заинтересованных лиц;

- организация площадок для неформального общения конкурсантов;

- работа со СМИ, освещение хода и итогов конкурсных мероприятий на официальном сайте УО, в социальных сетях, с использованием цифровых каналов коммуникации;

- создание системы эффективной диссеминации наиболее ценного опыта участников конкурсов: оформление наиболее ценных продуктов инновационной деятельности участников, размещение материалов участников конкурса на сайте, привлечение победителей и призеров районных конкурсов к участию в методических мероприятиях муниципального уровня и др.;

- привлечение участников профессиональных конкурсов к работе в профессиональных общественных объединениях («Школа молодого учителя» и т.п.).

Продюсирование (поддержка) лидеров образования, педагогов, демонстрирующих инновационное поведение

Продюсирование (поддержка) педагогов, демонстрирующих инновационное поведение, направлено на мотивирование и стимулирование педагогов к профессиональному росту и развитию и заключается в создании условий для реализации траектории профессионального развития педагога как субъекта инновационного процесса.

Направления деятельности ММС по поддержке педагогов, демонстрирующих инновационное поведение:

- выявление носителей инновационного поведения среди педагогических работников на основе анализа качества участия в образовательных событиях муниципального, регионального уровней, конкурсах профессионального мастерства;
- продвижение носителя идеи/автора инновационного продукта в профессиональном сообществе;
- разработка индивидуальных траекторий профессионального развития педагогов, демонстрирующих инновационное поведение, организация коучинговой поддержки педагогов;
- продвижение авторского инновационного педагогического продукта, проекта в профессиональном сообществе через организацию экспертизы продукта на городских, региональных образовательных событиях, включение педагогов в конкурсное движение, деятельность профессиональных сообществ, участие в грантовых программах, издание/публикацию продуктов, организацию стажировок и др.;
- диссеминация опыта носителя идеи/автора инновационного продукта в профессиональном сообществе;
- включение педагогов в проектные команды муниципального уровня, в инновационную деятельность.

Самообразование

Самообразование способствует формированию индивидуального стиля профессиональной деятельности, помогает осмыслению педагогического опыта и собственной самостоятельной деятельности. Необходимость педагогического самообразования обусловлена изменениями, которые постоянно происходят в системе образования и в обществе в целом.

Задача: создать условия для самообразования и самореализации педагогических работников.

Методическая поддержка самообразования педагогических работников

осуществляется по направлениям:

- создание единой информационной научно-методической среды (информация о ресурсах развития: курсах, книгах, статьях, полезных контактах, лучших практиках, «точках роста» и др.) для проектирования персональной программы профессионально-личностного развития и самообразования;
- обеспечение консультационной поддержки самообразования;
- создание условий для коммуникации с педагогами-лидерами, носителями инновационного опыта;
- оказание помощи педагогу в решении конкретной задачи, имеющей практический характер (через разработку и апробацию инновационного продукта);

- сопровождение педагога в реализации индивидуального маршрута личностно-профессионального развития (индивидуальный маршрут - персональный путь педагога по выполнению индивидуального плана, представляющего собой комплекс мероприятий, разработанных с учетом его потребностей и возможностей и обеспечивающих реализацию личностного и профессионального потенциала);

- обеспечение возможности он-лайн, «горизонтального» обучения на основе обмена опытом.

Ресурсы: информационные ресурсы, сетевые профессиональные сообщества.

Мониторинг эффективности качества методической работы

Мониторинг качества методического сопровождения педагогических и управленческих кадров и обеспечения комплекса условий для непрерывного образования и профессионального развития педагогов на муниципальном и институциональном (образовательной организации) уровнях проводится на основе *краевых критериев и показателей качества методической работы*:

- критерий 1 «Обеспеченность методической помощью» (Приложение № 3);

- критерий 2 «Поддержка молодых педагогов и реализация программ наставничества» (Приложение № 4);

- критерий 3 «Развитие и поддержка методических объединений и/или профессиональных сообществ педагогов» (Приложение № 5).

Перечни краевых показателей к критериям 1 – 3 (приложения №№ 2 – 4) рекомендуется использовать муниципальным методическим службам и методическим службам образовательных организаций для самооценки (самообследования) качества методической работы.

Методы сбора информации:

- данные анкетирования;
- данные официальной статистики;
- данные сайтов муниципальных образовательных организаций;
- изучение нормативно-правовых документов ШМС, муниципальных образовательных организаций.

Мониторинг проводится не реже одного раза в год. По результатам мониторингов проводится анализ и разрабатываются адресные рекомендации.

Этапы реализации Программы

Этап	Содержание деятельности	Результаты деятельности
Подготовительный этап (ноябрь-декабрь 2020 г.)	Работа в режиме развития: - разработка локальных документов по всем направлениям деятельности; - организация методической	Положения по всем направлениям деятельности. Обновленный сайт.

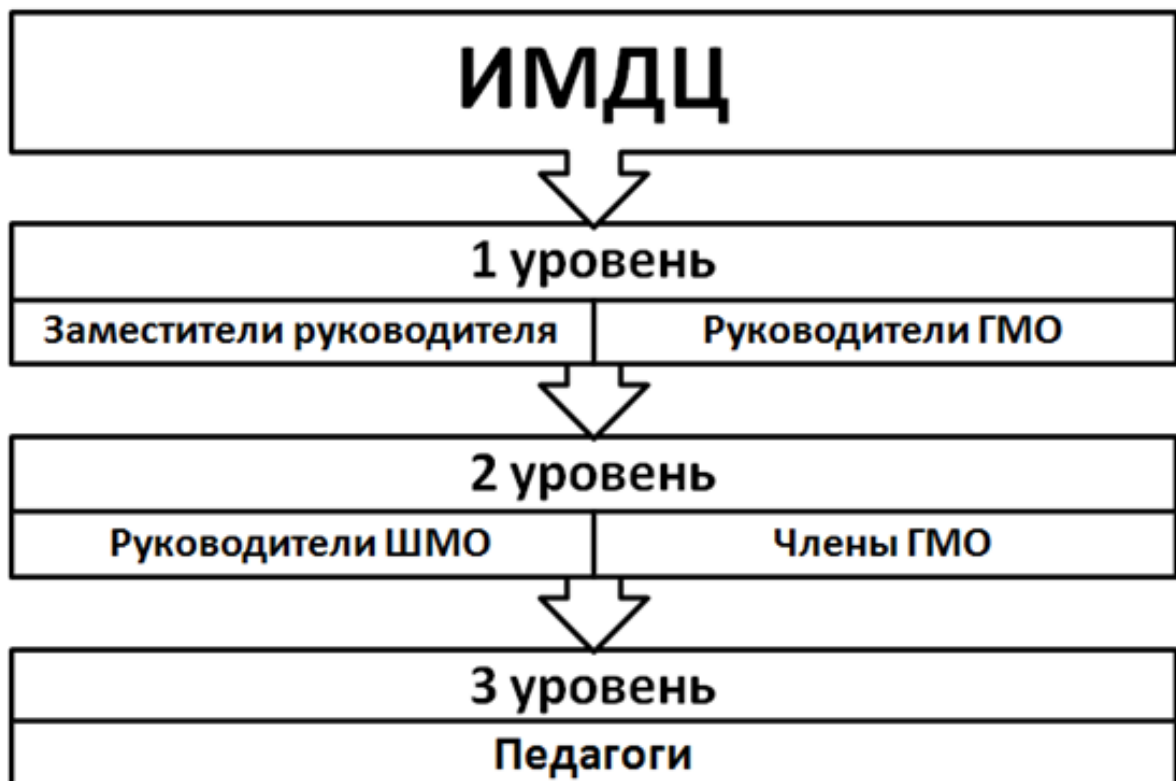
	<p>работы в режиме функционирования;</p> <ul style="list-style-type: none"> - обновление сайта 	
<p>Основной этап реализации Программы (2021-2025 гг.)</p>	<p>Переход в режим функционирования:</p> <ul style="list-style-type: none"> - обновление модели муниципальной методической службы; - реализация планов методической работы с учетом задач региональных и краевых проектов в области «Образование»; - организация работы муниципальной методической команды по оперативному и массовому внедрению педагогических инноваций; - организация деятельности профессиональных сообществ, опорных школ, методических объединений педагогов, конкурсов профессионального мастерства педагогов; - методическая поддержка молодых специалистов и наставничества; - научно-методическое обеспечение инновационной деятельности; - мониторинг качества методической работы 	<ul style="list-style-type: none"> - изменение профессиональных позиций педагога, направленных на освоение современными профессиональными компетенциями; - повышение качества методической работы по обеспечению качества образования; - создание муниципальной команды; - участие ММС, ШМС и педагогического сообщества в федеральных, региональных, муниципальных конкурсах; - представление результатов работы в виде статей, сборников, методических рекомендаций; - создание единой информационной научно-методической среды для проектирования персональной программы профессионально-личностного развития и самообразования педагогов; - создание системы эффективной диссеминации наиболее ценного опыта педагогов
<p>Заключительный этап (2025 г.)</p>	<ul style="list-style-type: none"> - Мониторинг успешности реализации Программы - Мониторинг качества методической работы 	<p>Создание единого методического пространства, способствующего</p>

	- Корректировка Программы	взаимодействию ММС и методических служб образовательных организаций для повышения качества методического сопровождения педагогических кадров и обеспечения преемственности и адресности методического сопровождения профессионального роста педагогов города.
--	---------------------------	---

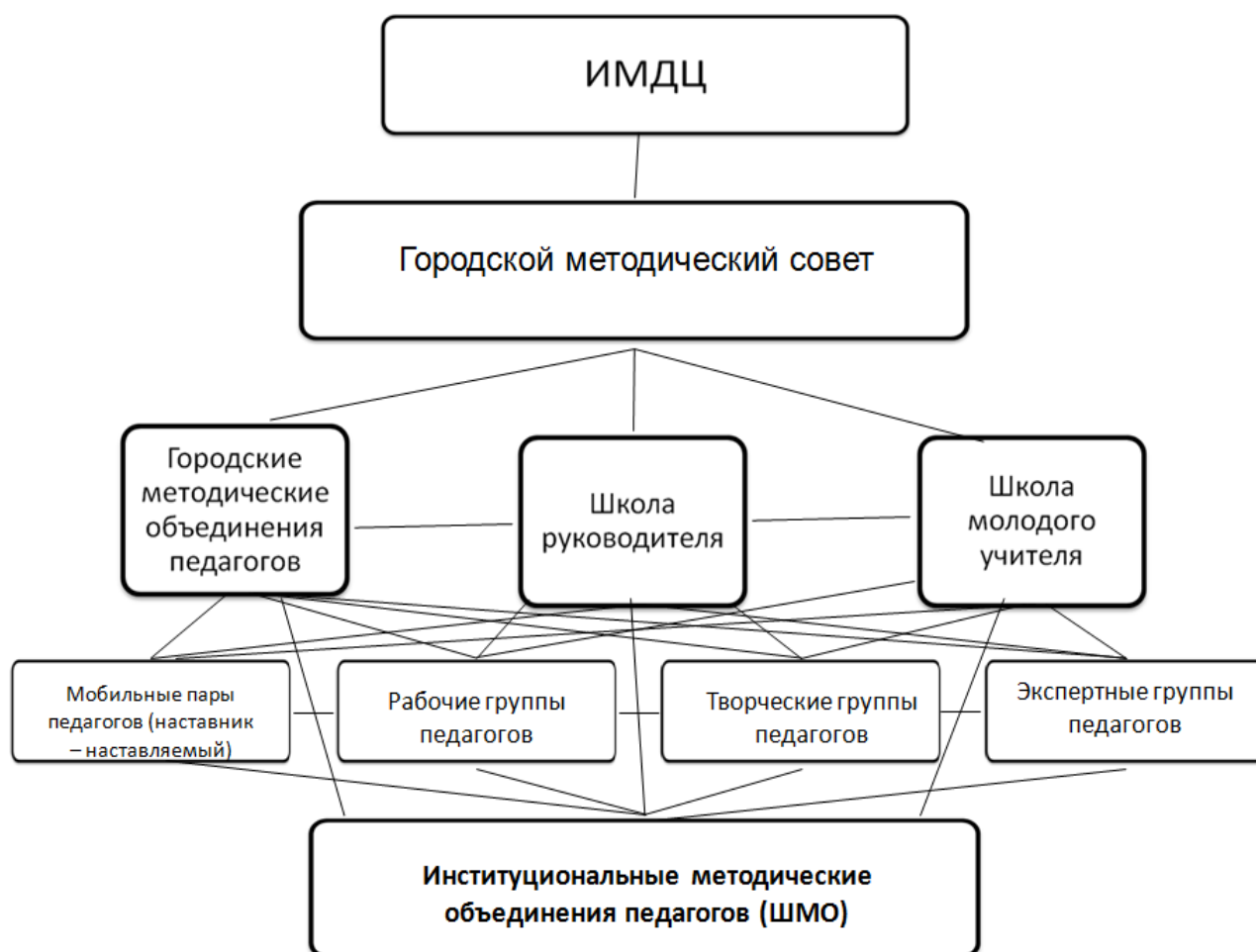
Ожидаемые результаты:

- совершенствование (модернизация) структуры методической службы;
- формирование методической инфраструктуры муниципальной системы образования для сопровождения профессиональной деятельности педагогических работников, образовательных организаций, в том числе на сетевой основе;
- повышение качества методического сопровождения педагогических и управленческих кадров для непрерывного образования и профессионального развития, повышения профессионального уровня педагогов;
- расширение форм профессионального роста педагогов (деятельность профессиональных объединений и сообществ, в том числе и сетевых; профессиональное развитие молодых педагогов и наставничество; конкурсы профессионального мастерства; поддержка педагогов, демонстрирующих инновационное поведение; самообразование; мониторинг качества методической работы);
- повышение уровня профессионального мастерства педагогов г.Новотроицка.

Каскадная модель непрерывного повышения уровня профессиональной квалификации педагогов г.Новотроицка



Структурный компонент Модели методической службы образовательной организации



**Муниципальные показатели по обеспеченности методической помощью педагогических работников образовательных организаций
Муниципального образования город Новотроицк**

№ п/ п	Показатели по обеспеченности методической помощью педагогических работников образовательных организаций
<i>На уровне образовательной организации</i>	
1	Методические структуры, обеспечивающие методическую помощь педагогическим работникам, в том числе модель методической службы
2	Нормативно-правовая основа методической деятельности, соответствующая целям и задачам организации (локальные нормативные акты: положения о методической службе, о структурных подразделениях методической службы (о методическом совете, профессиональных объединениях образовательной организации, формах профессионального взаимодействия и др.), приказы о назначении руководителей профессиональных объединений и др.)
3	Учебно-методическая документация (положения о рабочей программе, системе оценки планируемых результатов освоения основной образовательной программы; планы, анализ методической работы, отчеты о результатах самооценки методической работы и др.)
4	Методическое оснащение образовательной деятельности:
4.1	<i>УМК, включенные в Федеральный перечень учебников</i>
4.2	<i>информационно-справочная, учебно-методическая литература, фонд периодических изданий, методических материалов, дидактических пособий и т.п., необходимых для осуществления образовательной деятельности</i>
4.3	<i>каталог учебно-методических пособий, методических рекомендаций, указаний по учебным предметам/предметным областям; современных достижений в области педагогики, психологии, методики; продуктивных образовательных технологий, методик и др.</i>
4.4	<i>фонд медиа-, фото-, видео-, аудио- материалов и др.</i>

5	Программа (стратегия, план) профессионального роста педагогов
6	Системы адресной поддержки педагогических работников на основе выявления (диагностики) профессиональных затруднений, самоанализа результатов деятельности
7	Корпоративное обучение сотрудников
8	Эффективные формы методической работы, в т.ч. сетевые (школьные профессиональные объединения педагогических работников):
8.1	<i>осуществляющие свою деятельность по актуальным направлениям развития образования</i>
8.2	<i>направленные на решение проблем и затруднений педагогов, улучшение качества работы (ПСО, кружки качества, проектные группы, творческие группы)</i>
9	Активные формы профессионального взаимодействия (общения), в т.ч. сетевые, ориентированные на формирование и развитие профессиональных компетенций педагогов (научно-методические мероприятия организации: тематические педсоветы, мастер-классы, педагогические мастерские, фестивали идей, деловые игры, тренинги и др.)
10	Система выявления, обобщения, распространения, тиражирования, внедрения лучших практик педагогов
11	Система подготовки к профессиональным конкурсам
12	Система работы с молодыми специалистами/система наставничества
13	Улучшение показателей по основным направлениям методической работы по результатам самообследования
<i>На муниципальном уровне</i>	
1	Методические структуры, обеспечивающие методическую помощь педагогическим работникам на муниципальном уровне, в том числе модель методической службы
2	Нормативно-правовая основа методической деятельности, нацеленная на реализацию целевых федеральных, региональных и муниципальных проектов/программ в сфере образования, развитие муниципальной системы образования

3	Ресурсное обеспечение деятельности муниципальной методической службы:
3.1	<i>официальный сайт муниципальной методической службы</i>
3.2	<i>обеспеченность кадрами согласно штатному расписанию</i>
3.3	<i>повышение квалификации сотрудников муниципальной методической службы</i>
3.4	<i>библиотека / информационно-библиотечный центр</i>
3.5	<i>оснащенность информационно-справочными, научно-методическими, учебно-программными изданиями, медиаресурсами и др.</i>
4	Осуществление тьюторства (кураторства) краевых, муниципальных проектов/программ, инновационных проектов
5	Эффективные формы методической работы, в т.ч. сетевые (районные/городские профессиональные объединения педагогических работников):
5.1	<i>осуществляющих свою деятельность по актуальным направлениям развития образования</i>
5.2	<i>направленных на решение проблем и затруднений педагогов</i>
6	Активные формы профессионального взаимодействия (общения), в т.ч. сетевые, ориентированные на формирование и развитие профессиональных компетенций педагогов (научно-методические мероприятия: конференции, слеты, форумы, модельные семинары и др.)
7	Система выявления, обобщения, распространения, тиражирования, внедрения лучших практик педагогов
8	Система профессиональных конкурсов для разных категорий педагогических работников /участников
9	Система поддержки и сопровождения разных категорий педагогических работников:
9.1	<i>молодых специалистов, наставников</i>
9.2	<i>лидеров образования</i>

9.2	<i>учителей, работающих в школах с низкими образовательными результатами</i>
-----	--

Приложение № 4

Муниципальные показатели по поддержке молодых педагогов и/или реализации программ наставничества в г.Новотроицке

Показатели по поддержке молодых педагогов и/или реализации программ наставничества	
<i>На уровне образовательной организации</i>	
1	Локальные нормативные акты, регулирующие методическое сопровождение молодых педагогов и / или наставничество
2	Программа (план) работы с молодыми педагогами и / или наставничества
3	Комплекс мероприятий для адаптации молодых педагогов
4	Практико-ориентированное индивидуальное сопровождение молодых специалистов на основе анализа профессиональных затруднений, мониторинга результативности деятельности молодых педагогов
5	Разработанные методические продукты по методическому сопровождению молодых педагогов: рекомендации, памятки, алгоритмы и др.
6	Распространение опыта работы с молодыми педагогами / наставничества в различных формах
7	Подготовка и участие молодых педагогов, педагогов-наставников в конкурсах профессионального мастерства разных уровней.
8	Активность молодых педагогов в образовательных мероприятиях разных уровней
9	Комплекс мер по стимулированию и поощрению наставников.
10	Закрепление молодых педагогов в образовательной организации.
<i>На муниципальном уровне</i>	

1	Нормативно-правовая основа, регулирующая методическое сопровождение молодых педагогов и / или наставничество
2	Активно функционирующая профессиональное сообщество молодых педагогов.
3	Активные формы профессионального общения молодых педагогов, педагогов-наставников, направленные на профессионализацию молодых специалистов
4	Методическое сопровождение, консультационная поддержка молодых педагогов, педагогов-наставников.
5	Мероприятия по выявлению и распространению опыта работы с молодыми педагогами, наставничества, в том числе через профессиональные конкурсы для молодых специалистов и наставников
6	Закрепление молодых педагогов в образовательных организациях муниципалитета.

Приложение № 5

**Муниципальные показатели по развитию и поддержке методических объединений и/или профессиональных сообществ педагогов
г.Новотроицка**

Показатели по развитию и поддержке школьных методических объединений, профессиональных объединений педагогических работников	
<i>На уровне образовательной организации</i>	
1	Нормативно-правовая основа, регулирующая деятельность школьных методических объединений, профессиональных объединений педагогических работников образовательной организации
2	Модель методической службы образовательной организации, включающая сеть методических объединений, профессиональных объединений педагогических работников, сформированных как по предметному принципу, так и по актуальным направлениям развития образования, в том числе временных творческих коллективов
3	Структуры (подразделения) в образовательной организации, сопровождающие деятельность методических объединений,

	профессиональных объединений педагогических работников
4	Планирование деятельности методических объединений, профессиональных объединений на основе реально существующих методических потребностей педагогических работников
5	Организация обучения руководителей школьных методических объединений, профессиональных объединений педагогических работников образовательной организации по вопросам совершенствования методической работы, по направлениям деятельности объединения
6	Организация мероприятий по обмену опытом деятельности школьных методических объединений, профессиональных объединений педагогических работников образовательной организации
7	Наличие на сайте образовательной организации площадки для презентации деятельности школьных методических объединений, профессиональных объединений педагогических работников
	<i>На муниципальном уровне</i>
1	Программа поддержки школьных методических объединений, профессиональных объединений педагогических работников образовательных организаций
2	Организация взаимодействия профессиональных объединений педагогических работников муниципального уровня и уровня образовательной организации
3	Поддержка и сопровождение инновационных проектов образовательных организаций по модернизации методической службы
4	Организация семинаров, вебинаров, консультационных площадок для руководителей школьных методических (профессиональных) объединений, школьных методических команд

5	Организация корпоративного, каскадного обучения, консультирование в различных формах педагогических работников по содержательным направлениям деятельности методических (профессиональных) объединений (по учебным предметам, новым образовательным технологиям и методикам, воспитательной работе, внеурочной деятельности, по организации методической работы, работы с молодыми педагогами, наставничества и др.)
6	Выявление, поддержка и распространение лучших практик методических (профессиональных) объединений образовательных организаций, направленных на непрерывное повышение мастерства педагогических работников